

Durchschnittsalter der Krafträder steigt kontinuierlich an

Am 1. Januar 2022 waren von den rund 48,5 Millionen in Deutschland zugelassenen Personenkraftwagen (Pkw) 1.130.741 und somit 2,3 Prozent älter als 30 Jahre. Dies entspricht einem Veränderungswert von +15,0 Prozent (2021: 983.289).

5,2 Millionen (10,7 %) aller Pkw waren unter 2 Jahre, fast jeder Fünfte (19,7 %) zwischen zwei und vier Jahre alt. 12,7 Millionen (26,2 %) Pkw und damit mehr als ein Viertel waren zwischen fünf und neun Jahre alt (siehe Diagramm).

Das durchschnittliche Alter der zugelassenen Pkw lag zum 1. Januar 2022 bei 10,1 Jahren. Im Vergleich zum Vorjahr (9,8 Jahre) ist es damit erneut gestiegen (siehe Tabelle).

Das Durchschnittsalter der Krafträder lag bei 19,1 Jahren und stieg in den letzten Jahren kontinuierlich an (1. Januar 2021: 18,7; 1. Januar 2020: 18,4; 1. Januar 2019: 18,0; 1. Januar 2018: 17,5).

Das geringste Durchschnittsalter aller Fahrzeugklassen wiesen die Kraftomnibusse mit 8,3 Jahren auf. Im Gegensatz dazu

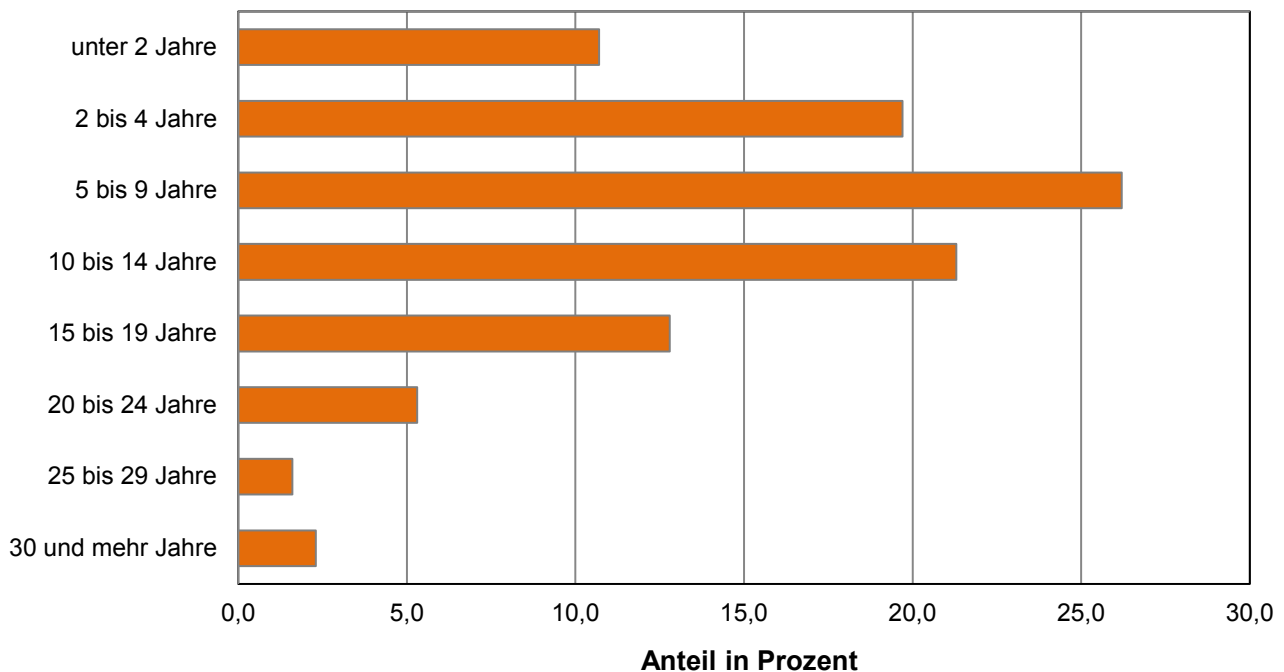
war das Durchschnittsalter der Zugmaschinen mit 30,0 Jahren, wie im Vorjahr, fast vier Mal so hoch. Innerhalb der Gruppe der Zugmaschinen betrug das durchschnittliche Alter der land- und forstwirtschaftlichen Zugmaschinen 28,6 Jahre, wobei Maschinen mit bis zu 50 kW Motorleistung im Mittel 35 Jahre alt waren und Maschinen ab 91 kW im Mittel ein Alter von 12,1 Jahren aufwiesen. Ähnlich große Unterschiede zeigten sich auch bei den Sattelzugmaschinen. Dort überwog die Anzahl der leistungsstärkeren Fahrzeuge ab 351 kW mit einem mittleren Alter von 3,6 Jahren (Fahrzeuge bis 200 kW ca. 18 Jahre, insgesamt 4,8 Jahre).

Der Altersdurchschnitt aller Kraftfahrzeuge (Kfz) betrug 11,5 Jahre, das der Kfz-Anhänger 18,8 Jahre. Für weitere Informationen empfehlen wir die Bestandsauswertungen (FZ 15) zu diesem Thema.

Bestandszahlen zu Young- oder Oldtimern oder auch jüngeren Fahrzeugen können mittels der Hersteller- und Typschlüsselnummer sowie dem Handelsnamen in der Publikation "FZ 2" recherchiert werden.

Bestand an Personenkraftwagen am 1. Januar 2022 nach dem Fahrzeugalter

Fahrzeugalter



Durchschnittsalter der Krafträder steigt kontinuierlich an

Bestand an Kraftfahrzeugen und Kraftfahrzeuganhängern in den Jahren 2022, 2020 und 2018 nach Fahrzeugklassen mit dem Durchschnittsalter der Fahrzeuge in Jahren

Fahrzeugklasse	1. Januar 2022	1. Januar 2020	1. Januar 2018
	1	2	3
Krafträder	19,1	18,4	17,5
Personenkraftwagen	10,1	9,6	9,4
Kraftomnibusse	8,3	8,5	8,6
Lastkraftwagen	8,5	8,1	8,0
Zugmaschinen	30,0	29,9	29,7
darunter land-/forstwirtschaftliche Zugmaschinen	28,6	28,7	28,3
Sonstige Kfz	12,9	13,0	13,2
Kraftfahrzeuge insgesamt	11,5	11,0	10,8
Kraftfahrzeuganhänger	18,8	18,3	17,8