

**KBA**



# **Kraftfahrt-Bundesamt**

**KBA - Wir punkten mit Verkehrssicherheit**

## **Fahrzeugzulassungen (FZ)**

Neuzulassungen und Besitzumschreibungen von Personenkraftwagen und Krafträdern nach Marken oder Herstellern

Jahr 2011

FZ 18



# Inhaltsverzeichnis

## Fahrzeugzulassungen im Jahr 2011

	Seite
<b>N Neuzulassungen</b>	
<b>Personenkraftwagen</b>	
1. Herkunftsländer und Marken (Zeitreihe 2002 bis 2011)	5
2. Herkunftsländer der Marken und Hubraum (mit Diagramm Anteil ausländischer Hersteller)	6
3. Hersteller (mit Vergleich zum Vorjahr und Diagramm für Wohnmobile)	7
<b>Krafträder</b>	
4. Hersteller (mit Vergleich zum Vorjahr)	9
<b>U Besitzumschreibungen</b>	
<b>Personenkraftwagen</b>	
1. Herkunftsländer und Marken (Zeitreihe 2002 bis 2011)	10
2. Hersteller (mit Vergleich zum Vorjahr)	11
<b>Krafträder</b>	
3. Hersteller (mit Vergleich zum Vorjahr)	12
<b>Methodische Erläuterungen</b>	13
<b>Zeichenerklärung</b>	14
<b>Begriffsbestimmungen</b>	15
<b>Fahrzeugarten (Anlage A)</b>	17
<b>Emissionsgruppen (Anlage B)</b>	20



1. Neuzulassungen von Personenkraftwagen <sup>1)</sup> 2002 bis 2011 nach Herkunftsländern und Marken



Herkunftsland/Marke	2002	2003	2004	2005	2006	2007	2008	2009	2010	2011
	1	2	3	4	5	6	7	8	9	10
<b>Deutschland</b>										
Audi	242 206	238 742	235 652	248 765	262 356	249 305	251 393	234 861	226 872	250 708
BMW, Mini	251 535	253 685	276 982	290 969	297 457	284 889	284 767	258 041	266 729	297 439
Ford	264 844	235 280	243 930	246 814	243 845	213 873	217 305	290 620	198 156	230 939
Mercedes	388 545	369 099	360 425	343 895	342 768	327 742	327 965	282 527	281 240	285 651
Opel	337 535	332 781	334 491	347 960	334 479	285 267	258 274	338 603	233 498	254 605
Porsche	12 212	14 252	16 223	16 565	17 490	17 663	16 221	15 343	16 257	18 690
Smart	44 800	43 856	50 174	42 556	30 286	31 974	33 805	33 980	29 069	29 470
VW	604 347	600 364	602 725	621 978	689 116	608 820	615 229	805 262	613 808	686 772
<b>Frankreich</b>										
Citroen	65 994	65 263	59 091	72 472	83 469	73 244	73 337	101 370	68 436	66 711
Peugeot	108 560	123 791	121 914	118 038	111 151	93 394	94 676	130 207	84 242	82 743
Renault, Dacia <sup>2)</sup>	205 945	204 344	164 606	167 718	149 516	140 281	147 167	225 965	153 555	160 366
<b>Großbritannien</b>										
Bentley	57	39	357	521	525	538	467	244	201	276
Jaguar	6 067	4 972	4 666	3 767	4 223	3 720	3 915	2 909	3 166	3 094
Land Rover	7 798	8 021	6 814	6 774	6 923	8 178	7 149	5 038	6 580	6 674
MG Rover, Austin	4 019	4 932	4 450	2 059	857	8	7	120	57	64
<b>Italien</b>										
Alfa Romeo	19 052	15 276	14 174	10 915	15 182	11 568	7 597	11 993	8 621	10 480
Ferrari	570	607	621	683	697	701	776	658	663	690
Fiat	82 286	70 358	63 819	60 112	78 072	73 799	88 111	163 953	78 190	80 125
Lancia	3 056	2 896	3 431	2 577	2 626	2 555	3 573	3 424	1 463	2 344
Maserati	520	456	791	574	453	517	580	340	342	299
<b>Japan</b>										
Daihatsu	8 144	8 856	7 755	10 352	13 120	13 533	13 726	10 594	5 317	3 932
Honda	32 582	34 263	37 225	43 845	48 588	41 729	40 133	45 151	30 432	29 487
Mazda	67 882	73 830	78 287	70 154	77 051	65 651	56 277	60 032	46 210	41 330
Mitsubishi	34 692	36 193	33 536	36 767	33 760	31 449	25 558	30 409	24 873	30 050
Nissan, Infiniti	65 026	70 395	61 208	53 082	55 231	41 575	45 746	66 463	61 375	70 874
Subaru	7 420	8 445	9 209	10 200	11 053	8 518	9 609	9 207	7 763	6 210
Suzuki	24 539	24 476	24 681	28 804	32 237	36 372	36 840	59 184	32 549	34 418
Toyota, Lexus	103 237	110 200	127 019	134 768	147 995	132 535	96 781	138 498	78 708	83 204
<b>Schweden</b>										
Saab	6 652	5 507	4 985	5 610	5 277	4 167	3 797	1 265	788	501
Volvo	42 130	31 462	39 399	35 978	37 057	33 485	27 977	26 057	25 795	33 888
<b>Spanien</b>										
Seat	51 244	58 997	61 405	56 632	60 975	52 888	49 331	69 437	50 449	59 030
<b>Südkorea</b>										
Hyundai	28 707	34 478	45 667	51 704	52 405	47 523	51 677	91 330	74 287	86 866
Kia	19 951	26 389	34 103	49 820	46 184	40 381	34 322	55 379	36 624	42 065
Ssangyong	47	140	441	1 443	2 814	1 165	620	172	226	353
<b>Tschechien</b>										
Skoda	78 988	87 402	96 465	102 216	118 523	118 682	121 277	190 717	132 150	142 611
<b>USA</b>										
Chevrolet, Daewoo	4 963	12 800	16 617	20 258	23 132	25 245	21 305	31 259	24 483	29 762
Chrysler, Jeep, Dodge	22 653	20 104	19 460	16 749	18 070	18 658	14 524	7 705	6 363	5 180
General Motors	1 873	1 338	1 066	1 544	2 187	1 816	3 037	1 378	1 057	745
<b>Sonstige</b>	2 220	2 649	2 962	6 484	10 811	4 755	5 189	7 480	5 666	4 988
<b>Insgesamt</b>	<b>3 252 898</b>	<b>3 236 938</b>	<b>3 266 826</b>	<b>3 342 122</b>	<b>3 467 961</b>	<b>3 148 163</b>	<b>3 090 040</b>	<b>3 807 175</b>	<b>2 916 260</b>	<b>3 173 634</b>

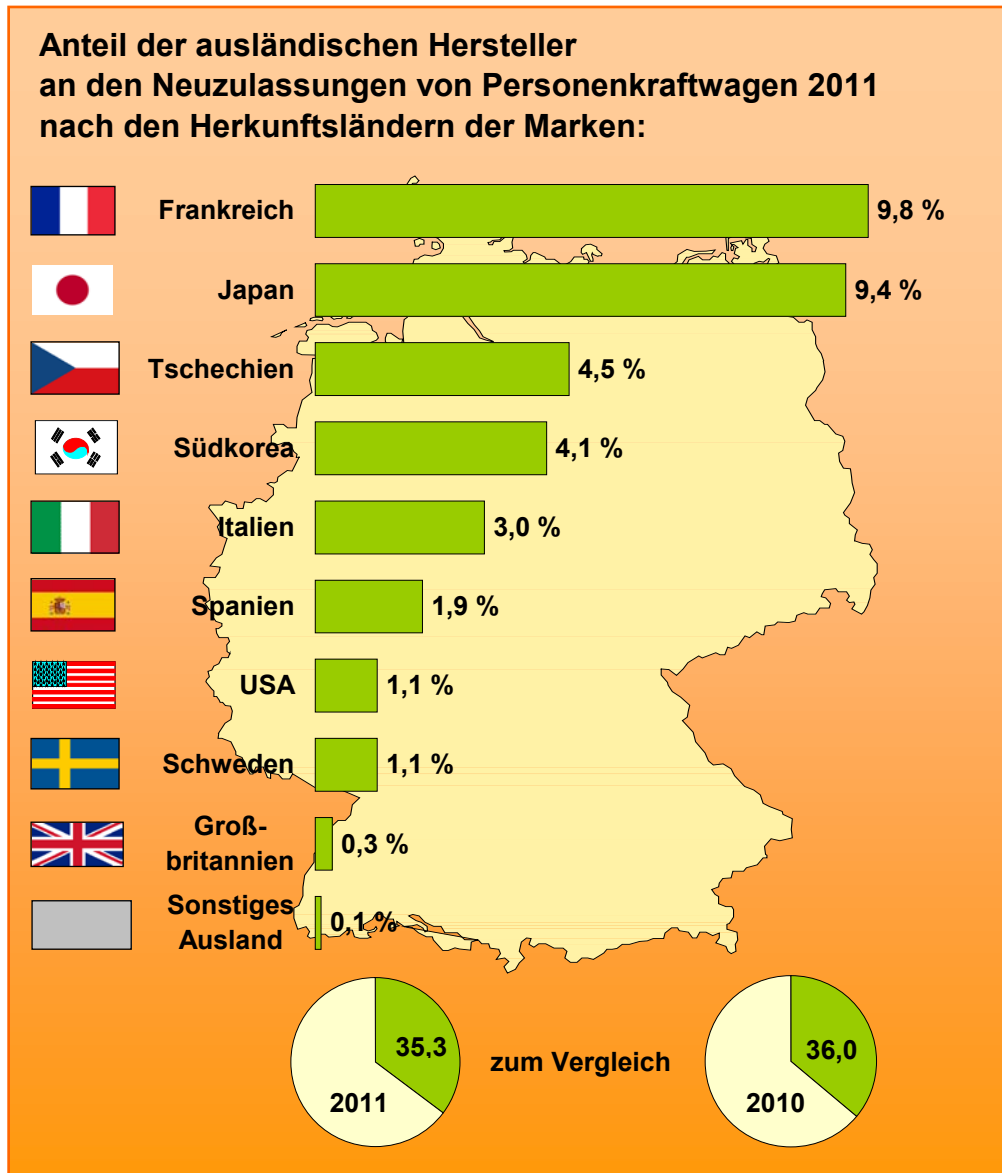
<sup>1)</sup> Durch die Harmonisierung der Fz.-Papiere werden Fahrzeuge mit besonderer Zweckbestimmung (Wohnmobile, Krankenwagen u. a.) ab 2005 den Pkw zugeordnet.  
<sup>2)</sup> Ab 2007 einschließlich Dacia.

# N

## 2. Neuzulassungen von Personenkraftwagen 2011 nach Herkunftsländern der Marken und Hubraum

Herkunftsland der Marke	Hubraum in cm <sup>3</sup>								Pkw insgesamt
	bis 1399		1400 bis 1999		2000 und mehr		unbekannt <sup>1)</sup>		
	Anzahl	Anteil in %	Anzahl	Anteil in %	Anzahl	Anteil in %	Anzahl	Anteil in %	
	1	2	3	4	5	6	7	8	
Deutschland	568 230	27,7	1 112 346	54,1	372 937	18,2	945	0,0	2 054 458
Frankreich	102 889	33,2	200 959	64,9	5 541	1,8	431	0,1	309 820
Japan	118 632	39,6	146 135	48,8	33 996	11,4	742	0,2	299 505
Tschechien	75 047	52,6	67 168	47,1	395	0,3	1	0,0	142 611
Südkorea	70 903	54,8	50 822	39,3	7 558	5,8	1	0,0	129 284
Italien	67 216	71,1	10 099	10,7	17 126	18,1	83	0,1	94 524
Spanien	36 708	62,2	22 322	37,8	-	-	-	-	59 030
USA	17 405	48,8	10 143	28,4	8 129	22,8	10	0,0	35 687
Schweden	1	0,0	20 630	60,0	13 749	40,0	9	0,0	34 389
Großbritannien	51	0,5	273	2,5	10 554	96,9	9	0,1	10 887
Sonstiges Ausland	329	9,6	2 331	67,8	676	19,7	103	3,0	3 439
Insgesamt	1 057 411	33,3	1 643 228	51,8	470 661	14,8	2 334	0,1	3 173 634

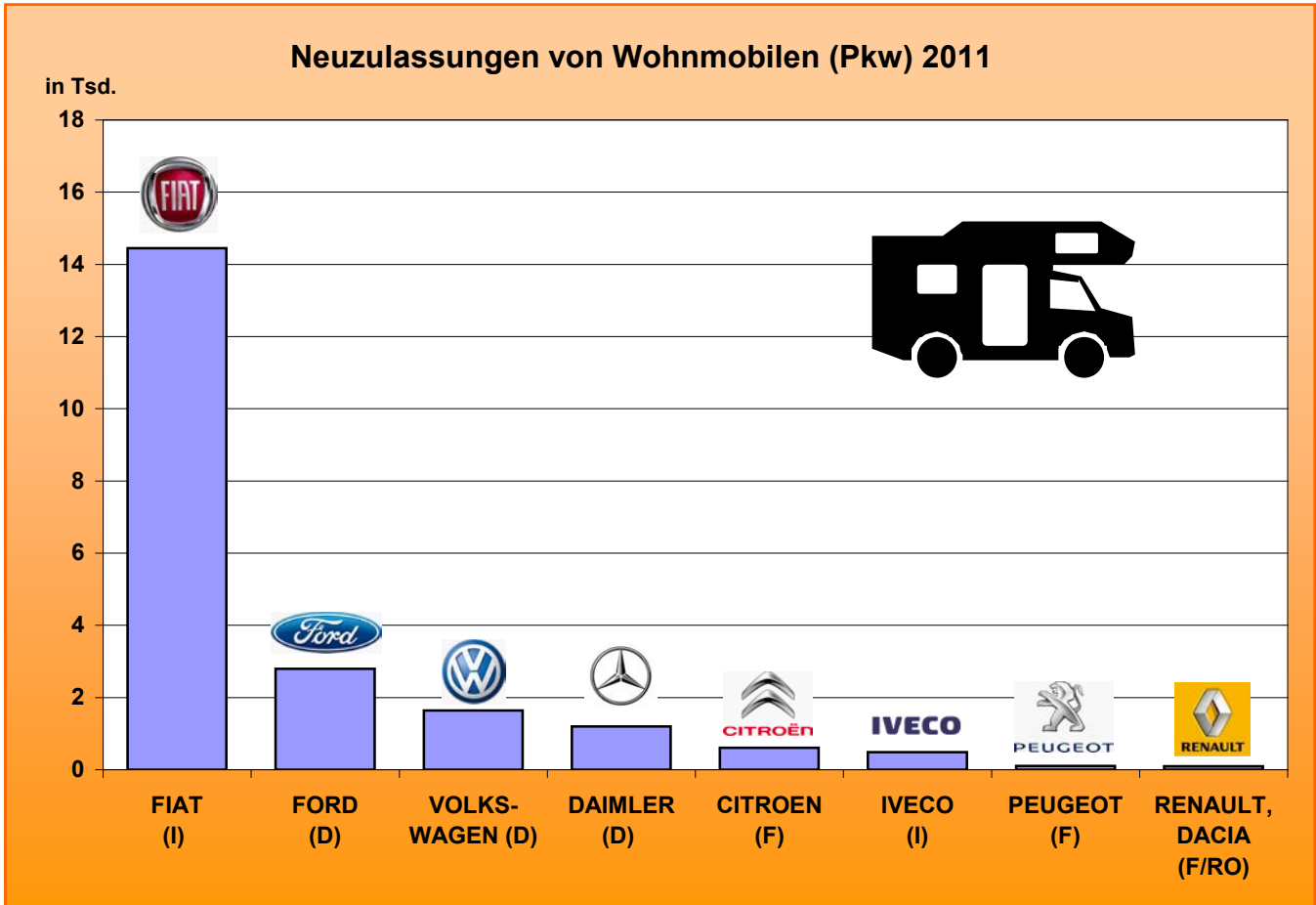
<sup>1)</sup> Einschließlich Fahrzeuge mit Rotationskolbenmotor ohne Hubraumangabe und Elektromotor.



### 3. Neuzulassungen von Personenkraftwagen 2011 gegenüber 2010 nach ausgewählten Herstellern

# N

Hersteller	2011		2010		Veränderung in %
	Anzahl	Anteil in %	Anzahl	Anteil in %	
	1	2	3	4	
Personenkraftwagen insgesamt					
Audi (D)	240 709	7,6	217 436	7,5	+ 10,7
BMW	297 007	9,4	266 468	9,1	+ 11,5
Chevrolet (USA)	29 762	0,9	24 483	0,8	+ 21,6
Citroen (F)	66 711	2,1	68 436	2,3	- 2,5
Daimler (D)	315 110	9,9	310 294	10,6	+ 1,6
Fiat (I)	90 009	2,8	86 667	3,0	+ 3,9
Ford (D)	230 385	7,3	197 663	6,8	+ 16,6
Honda (GB/J/RC/TR/USA)	29 487	0,9	30 432	1,0	- 3,1
Hyundai (CZ/IND/ROK/TR)	84 417	2,7	68 976	2,4	+ 22,4
Kia Motor (ROK/SK)	44 505	1,4	41 925	1,4	+ 6,2
Magyar Suzuki (H)	20 084	0,6	18 124	0,6	+ 10,8
Mazda (B/J)	41 330	1,3	46 210	1,6	- 10,6
Mitsubishi (J/NL/THA)	30 049	0,9	24 873	0,9	+ 20,8
Nissan (CH/E/F/GB/J/NL)	70 874	2,2	61 375	2,1	+ 15,5
Opel	254 596	8,0	233 323	8,0	+ 9,1
Peugeot (F)	82 743	2,6	84 242	2,9	- 1,8
Porsche	18 690	0,6	16 257	0,6	+ 15,0
Renault, Dacia (F/RO)	160 366	5,1	153 555	5,3	+ 4,4
Seat (E)	59 030	1,9	50 449	1,7	+ 17,0
Skoda (CZ)	142 611	4,5	132 150	4,5	+ 7,9
Toyota (B/GB/J/USA/ZA)	83 202	2,6	78 706	2,7	+ 5,7
Volkswagen (D)	686 772	21,6	613 808	21,0	+ 11,9
Volvo (S)	33 889	1,1	25 795	0,9	+ 31,4
Sonstige Hersteller	61 296	1,9	64 613	2,2	- 5,1
Insgesamt	3 173 634	100,0	2 916 260	100,0	+ 8,8
darunter Wohnmobile					
Citroen (F)	612	2,8	476	2,6	+ 28,6
Daimler (D)	1 194	5,5	890	4,9	+ 34,2
Fiat (I)	14 449	66,3	10 906	60,1	+ 32,5
Ford (D)	2 796	12,8	3 061	16,9	- 8,7
Iveco (I)	483	2,2	636	3,5	- 24,1
Peugeot (F)	105	0,5	49	0,3	+ 114,3
Renault, Dacia (F/RO)	97	0,4	179	1,0	- 45,8
Volkswagen (D)	1 642	7,5	1 744	9,6	- 5,8
Sonstige Hersteller	413	1,9	198	1,1	+ 108,6
Insgesamt	21 791	100,0	18 139	100,0	+ 20,1





4. Neuzulassungen von Krafträdern 2011 gegenüber 2010 nach ausgewählten Herstellern



Hersteller	Insgesamt					Davon									
	2011		2010		Veränderung in %	zweirädrige Kfz					dreirädrige Kfz (einschl. leichte Vierrädrige)				
	Anzahl	Anteil in %	Anzahl	Anteil in %		2011		2010		Veränderung in %	2011		2010		Veränderung in %
					Anzahl	Anteil in %	Anzahl	Anteil in %	Anzahl		Anteil in %	Anzahl	Anteil in %		
1	2	3	4	5	6	7	8	9	10	11	12	13	14	15	
Access Motor (RC)	530	0,4	520	0,4	+ 1,9	1	0,0	-	-	X	529	3,2	520	2,8	+ 1,7
Aeon Motor (RC)	195	0,1	207	0,1	- 5,8	28	0,0	-	-	X	167	1,0	207	1,1	- 19,3
Arctic Cat (A)	414	0,3	283	0,2	+ 46,3	-	-	-	-	X	414	2,5	283	1,5	+ 46,3
Betamotor (I)	600	0,4	617	0,4	- 2,8	600	0,5	617	0,5	- 2,8	-	-	-	-	X
BMW	19 574	13,8	17 819	12,8	+ 9,8	19 574	15,7	17 819	14,8	+ 9,8	-	-	-	-	X
Bombardier (CDN)	293	0,2	296	0,2	- 1,0	1	0,0	-	-	X	292	1,8	296	1,6	- 1,4
Boom	144	0,1	121	0,1	+ 19,0	-	-	-	-	X	144	0,9	121	0,7	+ 19,0
Buell (USA)	216	0,2	699	0,5	- 69,1	216	0,2	699	0,6	- 69,1	-	-	-	-	X
C.P.I. Motor (RC)	21	0,0	185	0,1	- 88,6	2	0,0	4	0,0	X	19	0,1	181	1,0	- 89,5
Chongqing Lianfei (RC)	90	0,1	6	0,0	X	-	-	-	-	X	90	0,5	6	0,0	X
Chunfeng (RC)	178	0,1	219	0,2	- 18,7	86	0,1	134	0,1	- 35,8	92	0,6	85	0,5	+ 8,2
Daelim (ROK)	1 267	0,9	1 045	0,8	+ 21,2	1 263	1,0	1 034	0,9	+ 22,1	4	0,0	11	0,1	X
Dinli (RC)	181	0,1	231	0,2	- 21,6	-	-	-	-	X	181	1,1	231	1,3	- 21,6
Ducati (I)	4 176	3,0	3 226	2,3	+ 29,4	4 176	3,3	3 226	2,7	+ 29,4	-	-	-	-	X
Harley-Davidson (USA)	8 778	6,2	7 767	5,6	+ 13,0	8 729	7,0	7 751	6,4	+ 12,6	49	0,3	16	0,1	X
Her Chee (RC)	488	0,3	577	0,4	- 15,4	2	0,0	4	0,0	X	486	2,9	573	3,1	- 15,2
Honda, Montesa (BR/E//IND//J/RC/ THA/USA)	16 277	11,5	15 982	11,5	+ 1,8	16 275	13,0	15 980	13,3	+ 1,8	2	0,0	2	0,0	X
Husqvarna (I)	1 097	0,8	731	0,5	+ 50,1	1 097	0,9	731	0,6	+ 50,1	-	-	-	-	X
Hyosung (ROK)	830	0,6	635	0,5	+ 30,7	824	0,7	630	0,5	+ 30,8	6	0,0	5	0,0	X
Jiangsu Linhai (RC)	314	0,2	147	0,1	+ 113,6	2	0,0	-	-	X	312	1,9	147	0,8	+112,2
Kawasaki (J)	8 993	6,4	8 872	6,4	+ 1,4	8 987	7,2	8 827	7,3	+ 1,8	6	0,0	45	0,2	- 86,6
Kreidler Europe	619	0,4	898	0,6	- 31,1	619	0,5	898	0,7	- 31,1	-	-	-	-	X
KTM (A)	6 207	4,4	4 606	3,3	+ 34,8	6 179	4,9	4 571	3,8	+ 35,2	28	0,2	35	0,2	- 20,0
Kymco (RC)	6 196	4,4	6 261	4,5	- 1,0	3 512	2,8	3 701	3,1	- 5,1	2 684	16,2	2 560	13,9	+ 4,8
MBK (F)	3 191	2,3	3 702	2,7	- 13,8	3 058	2,4	3 501	2,9	- 12,7	133	0,8	201	1,1	- 33,8
National Motor (E)	939	0,7	720	0,5	+ 30,4	933	0,7	601	0,5	+ 55,2	6	0,0	119	0,6	- 95,0
Peugeot (F)	1 274	0,9	1 291	0,9	- 1,3	1 274	1,0	1 291	1,1	- 1,3	-	-	-	-	X
Piaggio (I/RC)	14 190	10,0	12 538	9,0	+ 13,2	11 475	9,2	9 850	8,2	+ 16,5	2 715	16,4	2 688	14,6	+ 1,0
Rewaco	188	0,1	240	0,2	- 21,7	-	-	-	-	X	188	1,1	240	1,3	- 21,7
San Yang (RC)	1 007	0,7	1 174	0,8	- 14,2	860	0,7	954	0,8	- 9,9	147	0,9	220	1,2	- 33,2
SI-Zweirad	952	0,7	481	0,3	+ 97,9	952	0,8	481	0,4	+ 97,9	-	-	-	-	X
Standard Motor (RC)	476	0,3	570	0,4	- 16,5	1	0,0	2	0,0	X	475	2,9	568	3,1	- 16,4
Suzuki (D/E/J)	10 329	7,3	11 690	8,4	- 11,6	10 282	8,2	11 631	9,7	- 11,6	47	0,3	59	0,3	- 20,3
Taiw. Golden Bee (RC)	530	0,4	992	0,7	- 46,6	121	0,1	235	0,2	- 48,5	409	2,5	757	4,1	- 46,0
Triumph (GB)	5 099	3,6	3 804	2,7	+ 34,0	5 099	4,1	3 804	3,2	+ 34,0	-	-	-	-	X
Yamaha (BR/E//J/ RC/THA/USA)	9 075	6,4	10 413	7,5	- 12,8	8 928	7,1	10 242	8,5	- 12,8	147	0,9	171	0,9	- 14,0
Zhejiang Cfmoto (RC)	144	0,1	17	0,0	X	28	0,0	2	0,0	X	116	0,7	15	0,1	X
Zhejiang Xingyue (RC)	159	0,1	143	0,1	+ 11,2	56	0,0	69	0,1	- 18,8	103	0,6	74	0,4	+ 39,2
Sonstige Hersteller	16 234	11,5	19 153	13,8	- 15,2	9 707	7,8	11 171	9,3	- 13,1	6 527	39,5	7 982	43,3	- 18,3
Insgesamt	141 465	100,0	138 878	100,0	+ 1,9	124 947	100,0	120 460	100,0	+ 3,7	16 518	100,0	18 418	100,0	- 10,3

# U 1. Besitzumschreibungen von Personenkraftwagen <sup>1)</sup> 2002 bis 2011 nach Herkunftsländern und Marken

Herkunftsland/Marke	2002	2003	2004	2005	2006	2007	2008	2009	2010	2011
	1	2	3	4	5	6	7	8	9	10
<b>Deutschland</b>										
Audi	367 314	371 550	355 222	353 582	352 502	325 364	338 168	379 986	394 985	424 547
Automob-Eisenach-AWE	2 009	1 334	1 043	760	577	661	539	517	443	455
BMW, Mini	449 328	456 957	465 521	475 649	477 014	461 451	463 064	499 053	522 276	573 008
Ford	714 437	692 840	683 628	665 233	676 634	644 053	600 218	547 684	582 884	607 870
Mercedes	529 271	541 712	510 592	537 592	553 459	502 622	514 776	581 679	584 683	609 767
Opel	1 080 774	1 070 831	1 007 842	1 031 315	1 011 338	897 730	843 616	767 897	831 781	881 154
Porsche	18 044	18 003	17 504	18 685	20 235	21 104	21 547	24 089	25 781	28 090
Sachsenring	7 648	5 854	4 678	3 764	3 174	3 818	3 521	3 103	2 745	2 830
Smart	28 339	35 890	42 982	48 374	54 729	51 050	56 479	61 445	66 312	73 254
VW	1 450 032	1 446 996	1 407 886	1 390 217	1 412 591	1 292 843	1 245 716	1 231 583	1 320 478	1 398 420
<b>Frankreich</b>										
Citroen	92 458	90 736	89 533	91 201	94 247	93 173	92 955	93 790	108 564	122 588
Peugeot	156 475	158 456	169 181	181 454	193 372	183 907	177 749	171 847	196 820	209 629
Renault, Dacia <sup>2)</sup>	396 013	398 819	391 181	389 465	382 755	359 760	357 266	331 815	370 644	377 169
<b>Großbritannien</b>										
Jaguar	6 706	7 019	7 188	6 559	6 563	6 783	7 061	7 733	7 945	8 343
Land Rover	10 074	9 882	10 059	9 216	8 551	8 198	8 352	9 301	9 927	9 881
MG Rover, Austin	29 563	25 014	24 190	23 422	19 752	16 969	15 049	13 158	13 696	13 854
<b>Italien</b>										
Alfa Romeo	33 278	33 101	32 319	31 875	34 126	36 156	31 760	29 417	33 570	33 973
Ferrari	750	664	658	686	802	939	845	855	921	1 006
Fiat	260 811	245 163	238 798	237 179	229 484	221 446	215 772	197 867	211 570	217 478
Lancia	19 525	17 191	17 077	16 126	15 082	14 751	13 607	11 973	11 379	10 870
Maserati	385	504	542	641	590	636	595	653	666	691
<b>Japan</b>										
Daihatsu	26 395	25 342	25 009	24 719	25 461	26 168	25 954	20 137	20 375	21 766
Honda	87 215	83 323	81 083	79 242	78 768	69 299	62 761	60 920	63 974	66 524
Mazda	156 900	152 901	148 284	149 457	151 992	133 792	128 280	116 673	129 622	129 235
Mitsubishi	103 016	95 335	92 310	90 946	86 548	78 644	68 326	63 057	68 467	69 657
Nissan,Infiniti	177 822	170 822	169 196	153 143	147 368	131 274	127 157	111 788	112 715	120 936
Subaru	23 548	23 325	22 908	22 901	22 524	20 045	19 653	18 356	20 060	19 768
Suzuki	67 945	63 677	62 869	61 936	62 246	58 644	58 425	52 945	57 033	60 303
Toyota, Lexus	132 237	133 300	127 141	127 505	140 541	130 619	132 545	120 709	131 498	139 918
<b>Schweden</b>										
Saab	13 383	12 400	11 887	11 480	12 251	11 113	10 672	10 274	9 780	9 019
Volvo	57 144	52 866	50 717	56 180	55 683	64 625	53 568	60 945	59 343	62 329
<b>Spanien</b>										
Seat	128 732	127 727	124 202	121 678	125 225	120 687	112 989	102 415	108 811	120 809
<b>Südkorea</b>										
Hyundai	46 753	46 973	48 567	51 465	60 686	62 049	67 797	74 110	78 019	83 905
Kia	24 871	23 106	25 682	38 263	48 027	48 200	46 867	47 378	55 279	59 380
Ssangyong	788	773	770	901	1 370	1 417	1 164	1 084	1 147	1 179
<b>Tschechien</b>										
Skoda	50 223	52 611	64 078	69 124	80 725	85 254	95 496	98 497	123 599	141 586
<b>USA</b>										
Chevrolet, Daewoo	13 993	15 596	20 385	24 383	28 669	30 490	35 193	30 390	36 882	42 063
Chrysler, Jeep, Dodge	41 656	39 937	38 350	38 165	37 301	25 818	36 058	36 214	35 881	34 748
General Motors	8 918	8 073	6 930	7 284	7 164	7 640	8 458	9 167	8 194	7 265
<b>Sonstige</b>	15 743	14 218	12 412	13 277	12 946	12 953	12 346	12 266	13 097	14 231
<b>Insgesamt</b>	<b>6 830 516</b>	<b>6 770 821</b>	<b>6 610 404</b>	<b>6 655 044</b>	<b>6 733 072</b>	<b>6 262 145</b>	<b>6 112 364</b>	<b>6 012 770</b>	<b>6 431 846</b>	<b>6 809 498</b>

<sup>1)</sup> Durch die Harmonisierung der Fz.-Papiere werden Fahrzeuge mit besonderer Zweckbestimmung (Wohnmobile, Krankenwagen u. a.) ab 2005 den Pkw zugeordnet.

<sup>2)</sup> Ab 2007 einschließlich Dacia.

## 2. Besitzumschreibungen von Personenkraftwagen 2011 gegenüber 2010 nach ausgewählten Herstellern



Hersteller	2011		2010		Veränderung in %
	Anzahl	Anteil in %	Anzahl	Anteil in %	
	1	2	3	4	
Personenkraftwagen insgesamt					
Audi (D)	408 808	6,0	381 352	5,9	+ 7,2
BMW	572 333	8,4	521 545	8,1	+ 9,7
Chevrolet (USA)	42 063	0,6	36 882	0,6	+ 14,0
Chrysler (CDN/E/F/GB/USA)	34 936	0,5	35 907	0,6	- 2,7
Citroen (E/F)	122 588	1,8	108 564	1,7	+ 12,9
Daimler (D)	631 200	9,3	599 674	9,3	+ 5,3
Fiat (I)	261 258	3,8	255 733	4,0	+ 2,2
Ford (D)	592 229	8,7	564 325	8,8	+ 4,9
General Motors (B/CDN/CH/E/GB/USA)	32 465	0,5	38 418	0,6	- 15,5
Honda (GB/J/RC/TR/USA)	66 086	1,0	63 423	1,0	+ 4,2
Hyundai (CZ/IND/ROK/TR)	82 188	1,2	76 545	1,2	+ 7,4
Kia Motor (ROK/SK)	60 330	0,9	55 971	0,9	+ 7,8
Mazda (B/J/USA)	129 235	1,9	129 622	2,0	- 0,3
Mitsubishi (AUS/J/NL/THA/USA)	52 902	0,8	52 600	0,8	+ 0,6
Nissan (CH/E/F/GB/J/NL)	120 605	1,8	112 374	1,7	+ 7,3
Opel	851 737	12,5	797 048	12,4	+ 6,9
Peugeot (F)	209 629	3,1	196 820	3,1	+ 6,5
Renault, Dacia (F/RO)	368 203	5,4	361 269	5,6	+ 1,9
Seat (E)	120 809	1,8	108 811	1,7	+ 11,0
Skoda (CZ)	141 586	2,1	123 599	1,9	+ 14,6
Smart (D)	42 896	0,6	42 092	0,7	+ 1,9
Toyota (B/GB/J/THA/USA/ZA)	139 918	2,1	131 498	2,0	+ 6,4
Volkswagen (D)	1 398 420	20,5	1 320 478	20,5	+ 5,9
Volvo (B/NL/S)	60 941	0,9	57 498	0,9	+ 6,0
Sonstige Hersteller	266 133	3,9	259 798	4,0	+ 2,4
Insgesamt	6 809 498	100,0	6 431 846	100,0	+ 5,9
darunter Wohnmobile					
Citroen (F)	894	1,8	825	1,8	+ 8,4
Daimler (D)	4 916	10,0	4 666	10,1	+ 5,4
Fiat (I)	20 199	40,9	18 465	40,0	+ 9,4
Ford (D)	4 846	9,8	4 177	9,1	+ 16,0
Ford (Ausland)	330	0,7	314	0,7	+ 5,1
General Motors (B/CDN/E/GB/USA)	311	0,6	330	0,7	- 5,8
GMC Truck/Coach (USA)	284	0,6	251	0,5	+ 13,1
Iveco (I)	1 034	2,1	983	2,1	+ 5,2
Mercedes (E)	434	0,9	437	0,9	- 0,7
Mitsubishi (J/THA)	395	0,8	358	0,8	+ 10,3
Peugeot (F)	2 054	4,2	1 837	4,0	+ 11,8
Renault (F)	746	1,5	787	1,7	- 5,2
Volkswagen (D)	11 727	23,8	11 547	25,0	+ 1,6
Sonstige Hersteller	1 192	2,4	1 146	2,5	+ 4,0
Insgesamt	49 362	100,0	46 123	100,0	+ 7,0

### 3. Besitzumschreibungen von Krafträdern 2011 gegenüber 2010 nach ausgewählten Herstellern

Hersteller	Insgesamt					Davon									
						zweirädrige Kfz					dreirädrige Kfz (einschl. leichte Vierrädrige)				
	2011		2010		Veränderung in %	2011		2010		Veränderung in %	2011		2010		Veränderung in %
	Anzahl	Anteil in %	Anzahl	Anteil in %		Anzahl	Anteil in %	Anzahl	Anteil in %		Anzahl	Anteil in %	Anzahl	Anteil in %	
1	2	3	4	5	6	7	8	9	10	11	12	13	14	15	
Access Motor (RC)	190	0,0	105	0,0	+ 81,0	-	-	-	-	X	190	0,7	105	0,4	+ 81,0
Ace Trade (A)	215	0,0	167	0,0	+ 28,7	-	-	-	-	X	215	0,8	167	0,7	+ 28,7
Aeon Motor (RC)	735	0,2	730	0,2	+ 0,7	13	0,0	7	0,0	X	722	2,7	723	3,1	- 0,1
Aprilia (I)	7 948	1,7	7 577	1,7	+ 4,9	7 948	1,8	7 577	1,8	+ 4,9	-	-	-	-	X
Barossa Motor (RC)	721	0,2	760	0,2	- 5,1	-	-	-	-	X	721	2,7	760	3,2	- 5,1
BMW	47 128	9,9	43 657	10,0	+ 8,0	47 124	10,5	43 653	10,6	+ 8,0	4	0,0	4	0,0	X
Bombardier (CDN)	254	0,1	255	0,1	- 0,4	-	-	-	-	X	254	0,9	255	1,1	- 0,4
Boom	206	0,0	153	0,0	+ 34,6	1	0,0	-	-	X	205	0,8	153	0,7	+ 34,0
C.P.I. Motor (RC)	638	0,1	608	0,1	+ 4,9	105	0,0	112	0,0	- 6,3	533	2,0	496	2,1	+ 7,5
Daelim (ROK)	4 518	1,0	4 245	1,0	+ 6,4	4 404	1,0	4 132	1,0	+ 6,6	114	0,4	113	0,5	+ 0,9
Dinli (RC)	306	0,1	297	0,1	+ 3,0	-	-	-	-	X	306	1,1	297	1,3	+ 3,0
Ducati (I)	6 994	1,5	6 280	1,4	+ 11,4	6 994	1,6	6 280	1,5	+ 11,4	-	-	-	-	X
Harley-Davidson (D//USA)	15 344	3,2	12 840	2,9	+ 19,5	15 337	3,4	12 837	3,1	+ 19,5	7	0,0	3	0,0	X
Her Chee (RC)	1 060	0,2	900	0,2	+ 17,8	58	0,0	54	0,0	+ 7,4	1 002	3,7	846	3,6	+ 18,4
Honda, Montesa (B/BR/E//IND/J/RC/THA/TR/USA)	79 620	16,8	72 732	16,7	+ 9,5	79 597	17,8	72 713	17,6	+ 9,5	23	0,1	19	0,1	X
Hyosung (ROK)	3 425	0,7	3 153	0,7	+ 8,6	3 372	0,8	3 089	0,7	+ 9,2	53	0,2	64	0,3	- 17,2
Jiangsu Linhai (RC)	402	0,1	374	0,1	+ 7,5	1	0,0	4	0,0	X	401	1,5	370	1,6	+ 8,4
Kawasaki (J)	46 043	9,7	43 907	10,1	+ 4,9	45 888	10,2	43 769	10,6	+ 4,8	155	0,6	138	0,6	+ 12,3
KTM (A)	12 204	2,6	10 614	2,4	+ 15,0	12 191	2,7	10 604	2,6	+ 15,0	13	0,0	10	0,0	X
Kymco (RC)	7 825	1,6	6 731	1,5	+ 16,3	4 186	0,9	3 534	0,9	+ 18,4	3 639	13,6	3 197	13,6	+ 13,8
MBK (F)	4 785	1,0	3 509	0,8	+ 36,4	4 712	1,1	3 463	0,8	+ 36,1	73	0,3	46	0,2	+ 58,7
Moto-Guzzi (I)	2 671	0,6	2 522	0,6	+ 5,9	2 669	0,6	2 517	0,6	+ 6,0	2	0,0	5	0,0	X
Motorradw. Zschop.-MZ	6 619	1,4	6 479	1,5	+ 2,2	6 619	1,5	6 479	1,6	+ 2,2	-	-	-	-	X
Peugeot (F)	3 364	0,7	3 171	0,7	+ 6,1	3 364	0,8	3 171	0,8	+ 6,1	-	-	-	-	X
Piaggio (E//RC)	31 415	6,6	28 301	6,5	+ 11,0	29 548	6,6	26 988	6,5	+ 9,5	1 867	7,0	1 313	5,6	+ 42,2
Reinmech Corp. (RC)	248	0,1	201	0,0	+ 23,4	-	-	-	-	X	248	0,9	201	0,9	+ 23,4
Rewaco	177	0,0	177	0,0	-	-	-	-	-	X	177	0,7	177	0,8	-
San Yang (RC)	1 685	0,4	1 593	0,4	+ 5,8	1 320	0,3	1 239	0,3	+ 6,5	365	1,4	354	1,5	+ 3,1
Standard Motor (RC)	2 981	0,6	2 856	0,7	+ 4,4	494	0,1	474	0,1	+ 4,2	2 487	9,3	2 382	10,1	+ 4,4
Suzuki (D/E/J)	71 646	15,1	66 799	15,3	+ 7,3	71 123	15,9	66 296	16,1	+ 7,3	523	1,9	503	2,1	+ 4,0
Taiw. Golden Bee (RC)	1 062	0,2	872	0,2	+ 21,8	607	0,1	558	0,1	+ 8,8	455	1,7	314	1,3	+ 44,9
Triumph (GB)	6 197	1,3	5 050	1,2	+ 22,7	6 197	1,4	5 050	1,2	+ 22,7	-	-	-	-	X
Yamaha (BR/E//J/RC/USA)	67 427	14,2	63 466	14,5	+ 6,2	66 302	14,8	62 473	15,1	+ 6,1	1 125	4,2	993	4,2	+ 13,3
Zhejiang Shenmao (RC)	176	0,0	202	0,0	- 12,9	-	-	2	0,0	X	176	0,7	200	0,8	- 12,0
Sonstige Hersteller	39 004	8,2	35 229	8,1	+ 10,7	28 209	6,3	25 900	6,3	+ 8,9	10 795	40,2	9 329	39,6	+ 15,7
Insgesamt	475 233	100,0	436 512	100,0	+ 8,9	448 383	100,0	412 975	100,0	+ 8,6	26 850	100,0	23 537	100,0	+ 14,1

# Methodische Erläuterungen zu Statistiken über Fahrzeugzulassungen

## Datengrundlage

Die statistischen Auswertungen umfassen alle nach der Fahrzeug-Zulassungsverordnung (FZV) in Deutschland zugelassenen bzw. angemeldeten Fahrzeuge, denen ein Kennzeichen zugeteilt wurde. Mit einbezogen sind Fahrzeuge, die ein Versicherungskennzeichen führen sowie Fahrzeuge der Bundespolizei und des Technischen Hilfswerkes (THW). Dagegen sind nicht einbezogen die Fahrzeuge der Bundeswehr sowie Fahrzeuge mit rotem bzw. Kurzzeitkennzeichen und mit Ausfuhrkennzeichen.

Dem Kraftfahrt-Bundesamt (KBA) obliegt die statistische Bearbeitung der Datenmeldungen der Zulassungsbehörden und der Haftpflichtversicherungen (Kraftfahrzeuge (Kfz) mit Versicherungskennzeichen) sowie des Bestandes im Zentralen Fahrzeugregister (ZFZR). Es handelt sich dabei um Sekundärstatistiken, denen die gemeldeten Kfz und Kfz-Anhänger mit deren teilweise verschlüsselten Zuordnungsmerkmalen und Halterangaben zugrunde liegen (Auszug siehe nachstehendes Muster).

Europäische Gemeinschaft Bundesrepublik Deutschland Zulassungsbescheinigung Teil II (Fahrzeugbrief)		D	
A	Amtliches Kennzeichen		
B	Datum der Erstzulassung des Fahrzeugs	(1)	Anzahl der Vorhalter
C.3.1 C.6.1	Name oder Firmenname		
C.3.2 C.6.2	Vorname(n)		
C.3.3 C.6.3	Anschrift zum Zeitpunkt der Ausstellung der Bescheinigung		
D.1	Marke		
	Typ		
D.2	Variante		
	Version		
D.3	Handelsbezeichnung(en)		
(2)	Herstellere-Kurzbezeichnung		
(2.1)	Code zu (2)	(2.2)	Code zu D.2 mit Präzifizier
E	Fahrzeug-Identifizierungsnummer	(3)	Präzifizier zur Fahrzeug-Identifizierungsnr.
J	Fahrzeugklasse	(4)	Art des Aufbaus
(5)	Bezeichnung der Fahrzeugklasse und des Aufbaus		
R	Farbe des Fahrzeugs	(11)	Code zu R
P.1	Hubraum in cm <sup>3</sup>	P.2 P.4	Nennleistung in kW Nennndrehzahl bei min
P.3	Kraftstoffart oder Energiequelle	(10)	Code zu P.3
K	Nummer der EG-Typgenehmigung oder ABE	(6)	Datum zu K
(17)	Merkmal zur Betriebserlaubnis		
(25)	Zusätzliche Vermerke der Zulassungsbehörde:		

## Methodik der Aufbereitung und Auswertung

Die Zählungen des Fahrzeugbestandes werden jeweils mit dem Stichtag des 01.01. eines Jahres durchgeführt. Die Zählungen

der Veränderungen des Fahrzeugbestandes (Neuzulassungen, Umschreibungen, Außerbetriebsetzungen u. a.) sind zeitraumbezogen. Für die amtliche Berichterstattung werden monatliche und jährliche sowie kumulierte Ergebnisse erzeugt. Im Rahmen der kostenpflichtigen Auftragsstatistiken sind darüber hinaus auch weitere individuelle Zeiträume möglich.

Für die statistische Auswertung wird ein fest definierter Datenkranz des ZFZR herangezogen. Die wichtigsten Erhebungsmerkmale bei den Aufbereitungen sind:

- Fahrzeugklasse und Art des Aufbaus (Personenkraftwagen (Pkw), Krafträder u. a.)
- Hersteller und Typ bzw. Marken und Modellreihen (VW Golf, Renault Clio, u. a.)
- Regionale Kennziffer (Bundesland, Zulassungsbezirk, Gemeinde)
- Haltergruppe/Wirtschaftszweig (privat; gewerblich, z. B. Kfz-Handel)
- Kraftstoffart bzw. Energiequelle (Benzin, Diesel, Erdgas, Elektro u. a.)

Der Inhalt und die Gliederung der Tabellen, Übersichten und Zeitreihen erfolgen nach sachlichen, räumlichen und zeitlichen Gesichtspunkten sowie nach Themenschwerpunkten.

## Besonderheiten der Erhebung, Auswertung oder Darstellung

Bei regionaler Gliederung ist der Wohnort des Halters bzw. der Firmensitz, die Niederlassung oder die Dienststelle maßgebend. Fahrzeuge der Bundespolizei und des THW werden zusammen mit den nicht eindeutig zuordnungsfähigen Fahrzeugen den Sonstigen zugeordnet.

Mit dem Ziel einer übersichtlichen Darstellung werden im Bedarfsfall Abschneidegrenzen gebildet. Fahrzeuge mit zu geringen Anteilen erscheinen dann ebenfalls unter Sonstige.

## Rechtsgrundlagen

Das KBA führt nach § 2 Abs. 1 Nr. 3 KBAG (Gesetz über die Errichtung eines Kraftfahrt-Bundesamtes vom 04.08.1951) im Rahmen der für die Bundesstatistik geltenden Bestimmungen die Erstellung, Auswertung und Veröffentlichung von Statistiken aus.

Die Führung des ZFZR erfolgt auf der Grundlage von § 2 Nr. 2 KBAG, §§ 31 - 47 Straßenverkehrsgesetz (StVG) sowie der FZV.

Die Fahrzeugmeldungen der Zulassungsbehörden werden gemäß § 33 FZV übermittelt, für die Versicherungen besteht eine Meldepflicht gemäß § 26 Abs. 3 FZV.

## Weitere Informationen

Sollten Sie weitere Fragen, Wünsche oder Anregungen haben, nehmen Sie gerne mit uns Kontakt auf:

Telefon: +49 461 316-1133  
Telefax: +49 461 316-2833  
E-Mail: Fahrzeugstatistik@kba.de

## Zeichenerklärung

### Zusätzliche Kennzeichnung dargestellter Zahlen:

p	vorläufige Zahl
r	berichtigte Zahl
s	geschätzte Zahl
( )	Aussagewert eingeschränkt
[ ]	Wert nicht signifikant
— oder	grundsätzliche Änderung innerhalb einer Reihung, die den zeitlichen Vergleich beeinträchtigt

### Ersatz für nicht dargestellte Zahlen:

0	weniger als die Hälfte von 1 in der letzten besetzten Stelle, jedoch mehr als nichts
-	nichts vorhanden (genau null)
.	Zahlenwert unbekannt oder geheim zu halten
...	Angabe fällt später an
/	Zahlenwert nicht sicher genug
X	Tabellenfach gesperrt, weil Aussage nicht sinnvoll

Nähere Erklärungen finden Sie in den Methodischen Erläuterungen der verschiedenen Statistischen Mitteilungen.

**Abweichungen in den Summen ergeben sich durch Rundung der Zahlen.**

# Begriffsbestimmungen zu Statistiken über Fahrzeugzulassungen

## Art des Fahrzeugs:

(gemäß Verzeichnis zur Systematisierung von Kraftfahrzeugen und ihren Anhängern)

Alle Fahrzeuge werden in den Statistiken über Fahrzeugzulassungen gemäß Europäische Gemeinschaft (EG)-Klassifizierung (Richtlinie 2007/46/EG bzw. bei Krafträdern Richtlinie 2002/24/EG) bzw. nationaler Systematik in einzelne Fahrzeugarten unterteilt.

Sofern eine EG-Typgenehmigung erteilt wurde, bildet die EG-Klassifizierung (z. B. M oder N) die Grundlage für die Fahrzeugeinstufung. Wurde eine Allgemeine Betriebserlaubnis (ABE) oder eine Einzelgenehmigung gemäß § 13 EG-Fahrzeug-Genehmigungsverordnung (EG-FGV) bzw. Betriebserlaubnis gemäß § 21 Straßenverkehrs-Zulassungs-Verordnung (StVZO) erteilt, kann für die Fahrzeugeinstufung die nationale Fahrzeug- und Aufbauart gemäß Verzeichnis zur Systematisierung von Kraftfahrzeugen und ihren Anhängern aber auch die EG-Klassifizierung verwendet werden.

Die einzelnen Fahrzeugarten sind in der Anlage A aufgeführt.

## Außerbetriebsetzung:

Abmeldung eines Fahrzeugs (z. B. Verschrottung, Ausfuhr ins Ausland, Nutzung ausschließlich auf nicht öffentlichem Gelände, z. B. Firmengelände).

## Besitzumschreibung:

Halterwechsel zugelassener Fahrzeuge.

Nicht mit einbezogen in diese Statistik werden die Fahrzeuge, deren Halter umziehen (lediglich regionale Veränderung in der Bestandsführung) oder ihren Namen ändern. Die Abgabe eines gebrauchten Fahrzeugs an einen Händler (z. B. bei Erwerb eines Neufahrzeugs) wird erst nach Verkauf und der anschließenden Zulassung auf den neuen Halter als Umschreibung registriert.

## Bestand:

Summe aller im ZFZR gespeicherten Kfz und -anhänger (ausschließlich der außer Betrieb gesetzten Fahrzeuge) zum angegebenen Zählzeitpunkt.

Die statistischen Auswertungen spiegeln also die tatsächlichen Zulassungen und somit den Straßenverkehr wider.

## CO<sub>2</sub>-Emission:

Wert des CO<sub>2</sub>-Ausstoßes (g/km), der im Rahmen des Typgenehmigungsverfahrens in einem auf dem Rollenprüfstand absolvierten Fahrzyklus ermittelt wurde.

Bei den statistischen Auswertungen werden zur Berechnung von durchschnittlichen CO<sub>2</sub>-Emissionen nur Fahrzeuge (Pkw) mit plausibler CO<sub>2</sub>-Angabe herangezogen. Seit Oktober 2005 wird bei Pkw-Neuzulassungen der CO<sub>2</sub>-Wert in die Zulassungsdokumente und somit in das ZFZR eingetragen. Für Pkw, deren Erstzulassung vor diesem Zeitpunkt erfolgte, liegt im ZFZR kein CO<sub>2</sub>-Wert vor.

## CO<sub>2</sub>-Effizienzklasse:

Einstufung eines Pkw in Bezug auf seine CO<sub>2</sub>-Effizienz.

Gemäß Pkw-Energieverbrauchskennzeichnungsverordnung (Pkw-EnVKV) sind alle neuen Pkw anhand ihres Gewichts und ihrer tatsächlichen CO<sub>2</sub>-Emission über einen Vergleich mit einem Referenzwert den CO<sub>2</sub>-Effizienzklassen G (wenig effizient im Sinne der Pkw-EnVKV) bis A+ (sehr effizient im Sinne der Pkw-EnVKV) zuzuordnen.

## Emissionsgruppe:

Oberbegriff aller Schadstoffstufungen für Kfz.

Aufgrund der unterschiedlichen Grenzwerttabellen diverser EG-Richtlinien werden Emissionsklassen in Verbindung zu sogenannten Eurostufen bzw. Schadstoffklassen eingerichtet. Die Zuordnung basiert auf Grundlage des geltenden Typgenehmigungsrechts. Bei ehemals sogenannten Gruppenfahrzeugen (II und III) wird die Zuordnung aufgrund der zulässigen höheren Grenzwerte zur nächst niedrigeren Eurostufe vorgenommen. Diese Zuordnungen dienen dem Zulassungsverfahren und der Kfz-Besteuerung. Die einzelnen Emissionsklassen wurden zu übersichtlichen Gruppen zusammengefasst. Zum besseren Verständnis werden, dem allgemeinen Sprachgebrauch folgend, nutzerfreundliche Begriffe wie z. B. "EURO 5" in den Statistiken verwendet (ergänzende Erläuterungen siehe Anlage B).

## Fahrzeugalter:

Das Alter eines einzelnen Fahrzeugs wird grundsätzlich anhand des Datums der ersten Zulassung berechnet.

Während dies z. B. für Auftragsarbeiten tagesgenau erfolgt, wird in der amtlichen Statistik für die Ermittlung des Durchschnittsalters aller Fahrzeuge jeweils das Alter eines Fahrzeugs zum 01.07. seines Zulassungsjahres herangezogen (Beispiel: Pkw mit Zulassungsjahr 2007 ist am 01.01.2011 3,5 Jahre alt). Diese Vorgehensweise hat ihre Gründe vor allem in einer besseren Performance in der Datenaufbereitung. Die Abweichungen im Vergleich zur tagesgenauen Ermittlung sind nachweislich äußerst gering.

## Fahrzeugdichte:

Die Dichte der Fahrzeuge bezieht sich auf 1 000 Einwohner der zum 01.01. des Vorjahres ermittelten Bevölkerungszahl (Quelle: Statistisches Bundesamt).

**Farbe:**

Es wird die für die Pkw jeweils vom Hersteller angebrachte und im ZFZR gespeicherte Grundfarbe ausgewiesen. Hierfür stehen 10 Farbcodes zur Verfügung.

**Handelsname:**

Der Handelsname basiert auf den Angaben des Herstellers zum Fahrzeug in der EG-Typgenehmigung. Der Handelsname kann vollständig oder teilweise von der Verkaufsbezeichnung abweichen (siehe auch Modell).

**Hersteller:**

Person oder Stelle, die gegenüber der Genehmigungsbehörde für alle Belange des Typgenehmigungsverfahrens sowie für die Sicherstellung der Übereinstimmung der Produktion verantwortlich ist.

Es ist nicht von Bedeutung, dass sie direkt an allen Herstellungsphasen des Fahrzeugs, Systems, Bauteils oder der selbständigen technischen Einheit beteiligt ist, das bzw. die Gegenstand des Genehmigungsverfahrens ist. Die Herstellerangabe befindet sich auf dem Fabrikschild des Fahrzeugs und in dem dazugehörigen Zulassungsdokument.

**Kraftstoffverbrauch:**

Menge von Kraftstoff, die ein Kfz beim Zurücklegen von 100 km verbraucht.

Der Kraftstoffverbrauch (KV) wird gemäß Richtlinie 80/1268/EWG i. d. F. 93/116/EG aus der CO<sub>2</sub>-Emission (CO<sub>2</sub> [g/km]) ermittelt. Folgende Formel dient der Berechnung:  $KV = CO_2/UR$ . Die kraftstoffspezifischen Umrechnungsfaktoren (UR) lauten dabei im Einzelnen:

Benzin:	23,2	(Lesebeispiel: Bei einer CO <sub>2</sub> -Emission von 232 g/km verbraucht das Fahrzeug 10 l auf 100 km.)
Diesel:	26,5	
CNG:	17,9	
LPG:	16,3	

**Marke:**

Handelsüblicher Name, unter dem die Hersteller ihre Modellreihen auf dem Fahrzeugmarkt anbieten.

Er entspricht in der Regel dem Schriftzug bzw. dem Emblem am Fahrzeug. Die Markenzuordnung erfolgt aufgrund der im Zulassungsdokument aufgeführten Hersteller Nummer unter Einbeziehung aktueller Referenzdaten. Eine Abweichung zur typgenehmigungsbezogenen Herstellerbezeichnung ist möglich.

**Modell:**

Verkaufsbezeichnung, mit der ein Fahrzeugtyp oder eine Typgruppe einer Marke im Handel benannt wird.

Sie entspricht in der Regel dem Schriftzug am Fahrzeug. Die Modellzuordnung erfolgt aufgrund der im Zulassungsdokument aufgeführten Fahrzeugidentifizierungsnummer (FIN) unter Einbeziehung aktueller Referenzdaten.

**Neuzulassung:**

Erstmalige Zulassung und Registrierung eines fabrikneuen Fahrzeugs mit einem Kennzeichen in Deutschland.

Fahrzeuge, die bereits im In- oder Ausland zugelassen waren, fallen nicht darunter.

**Segment:**

Mit dem Ziel einer besseren statistischen Vergleichbarkeit wurde eine Gliederung der Pkw-Modelle nach Segmenten geschaffen.

Die Eingruppierung der Modelle erfolgt anhand optischer, technischer und marktorientierter Merkmale. Die Bildung der Klassifizierungsmerkmale und die Zuordnung wird in enger Abstimmung mit Vertretern der Automobilindustrie vorgenommen. Im Zulassungsdokument sind diesbezügliche Merkmale nicht enthalten.

**Unbekannt(e Angaben):**

Unplausible sowie fehlende Feldinhalte werden bei der Datenaufbereitung entsprechend gekennzeichnet und bei der Auswertung unter „unbekannt“ aufgeführt.



## Fahrzeugarten

### Kraftfahrzeug:

(gemäß den EG-Vorschriften bzw. der Systematik der Straßenfahrzeuge - DIN 70 010)  
Maschinell angetriebenes Straßenfahrzeug.

### Kraftrad (L):

Dazu gehören zwei- und dreirädrige sowie leichte vierrädrige Kfz.

Im Einzelnen sind das:

#### Zulassungsfreies Kraftrad mit Versicherungskennzeichen (gesonderte Auswertung)

- **Kleinkraftrad (L1e, L2e)**
  - 2-rädrig (bis 50 cm<sup>3</sup> und bis 45 km/h) (Klasse L1e)
  - Mofa (bis 25 km/h) (Klasse L1e)
  - Leichtmofa (bis 30 cm<sup>3</sup>, bis 0,5 kW und bis 20 km/h) (Klasse L1e)
  - 3-rädrig (bis 50 cm<sup>3</sup> und bis 45 km/h) (Klasse L2e)
- **Leichtkraftfahrzeug (L6e)**
  - 4-rädrig (unter 350 kg) Leermasse, bis 45 km/h und bis 50 cm<sup>3</sup> bei Fremdzündungsmotoren bzw. bis 4 kW bei anderen Motortypen)

#### Zulassungspflichtiges/-freies Kraftrad mit amtlichem Kennzeichen

- **Kraftrad (L3e, mit Beiwagen L4e) (zulassungspflichtig)**
  - ohne Leistungsbeschränkung (2-rädrig, über 50 cm<sup>3</sup> und/oder über 45 km/h)
  - mit Leistungsbeschränkung (2-rädrig, über 50 cm<sup>3</sup> und/oder über 45 km/h, bis 25 kW und bis 0,16 kW/kg)
- **Kraftrad (L3e, mit Beiwagen L4e und Aufbauart B) (zulassungsfrei)**
  - Leichtkraftrad (2-rädrig, bis 125 cm<sup>3</sup> und bis 11 kW)
- **Drei- und leichtes vierrädriges Kraftfahrzeug (L5e, L7e) (zulassungspflichtig)**
  - 3-rädrig (über 50 cm<sup>3</sup> und/oder über 45 km/h) (Klasse L5e)
  - 4-rädrig zur Personenbeförderung (bis 400 kg Leermasse und bis 15 kW) (Klasse L7e)
  - 4-rädrig zur Güterbeförderung (bis 550 kg Leermasse und bis 15 kW) (Klasse L7e)

### Personenkraftwagen (M<sub>1</sub>):

Kfz zur Personenbeförderung mit mindestens vier Rädern und mit höchstens acht Sitzplätzen außer dem Fahrersitz. Sie gliedern sich nach dem Bautyp in Pkw und Fahrzeuge mit besonderer Zweckbestimmung:

#### Personenkraftwagen

- Limousine
- Schräghecklimousine
- Kombilimousine
- Coupe
- Cabrio-Limousine
- Mehrzweckfahrzeug
- Pkw-Pick-up

#### Fahrzeug mit besonderer Zweckbestimmung

- Wohnmobil
- Krankenwagen, Notarzteinsatzfahrzeug
- Leichenwagen
- Beschussgeschütztes Fahrzeug
- Sonstige
- Rollstuhlgerecht

Fahrzeuge der Fahrzeugklasse M<sub>1</sub>, wie auch die nationalen Fahrzeugarten (z. B. Motorschlitten) werden in der KBA-Statistik in offene und geschlossene Pkw unterteilt.

**Nutzfahrzeug:**

Kfz, das nach seiner Bauart und Einrichtung zur Beförderung von Personen, zum Transport von Gütern und/oder zum Ziehen von Anhängerfahrzeugen bestimmt ist.

Pkw und Krafträder sind ausgeschlossen.

**Kraftomnibus (M<sub>2</sub> oder M<sub>3</sub>):**

Kfz, das nach seiner Bauart und Einrichtung zur Beförderung von mehr als 9 Personen (einschl. Fahrzeugführer) und ihres Reisegepäcks bestimmt ist.

Sie gliedern sich nach der zulässigen Gesamtmasse (bis 5 t = M<sub>2</sub> und mehr als 5 t = M<sub>3</sub>), dem Bautyp (Ein- bzw. Doppeldecker und Gelenk- bzw. Niederflerbus), der Anzahl der Sitz- und/oder Stehplätze sowie weiteren Fahrzeugen mit besonderer Zweckbestimmung (wie bei M<sub>1</sub>-Fahrzeugen, aber ohne „Rollstuhlgerecht“).

**Lastkraftwagen (Lkw) (N<sub>1</sub> - N<sub>3</sub>):**

Nutzfahrzeug, das nach seiner Bauart und Einrichtung zum Transport von Gütern bestimmt ist.

Sie gliedern sich nach der zulässigen Gesamtmasse (bis 3,5 t = N<sub>1</sub>, mehr als 3,5 t bis 12 t = N<sub>2</sub> und mehr als 12 t = N<sub>3</sub>) und dem jeweiligen Bautyp sowie weiteren Fahrzeugen mit besonderer Zweckbestimmung:

**Lastkraftwagen:**

- Lkw (Aufbauart „BA“)
- Van (N-Fahrzeug mit integriertem Führerhaus/Aufbauart „BB“)

Die EG-Klassifizierung hatte die weitere Unterteilung der Lkw nach Aufbauarten, wie es nach nationaler Systematik noch möglich war, nicht vorgesehen. Seit 04.08.2011 ist aufgrund der Einrichtung von Spezialaufbauarten eine differenziertere Ausweisung wieder möglich.

**Fahrzeug mit besonderer Zweckbestimmung:**

- Beschussgeschütztes Fahrzeug
- Mobilkran
- Sonstige

**Zugmaschine (N oder T):**

(zusätzlich gültig: Richtlinie 2003/37/EG (T))

Nutzfahrzeug, das ausschließlich oder überwiegend zum Mitführen von Anhängerfahrzeugen bestimmt ist.

Zu den Zugmaschinen zählen:

**Sattelzugmaschine (N<sub>1</sub> - N<sub>3</sub> mit Aufbauart „BC“):**

Zugmaschine, die eine besondere Vorrichtung zum Mitführen von Sattelanhängern hat, wobei ein wesentlicher Teil des Gewichtes des Sattelanhängers von der Sattelzugmaschine getragen wird.

**Straßenzugmaschine (N<sub>1</sub> - N<sub>3</sub> mit Aufbauart „BD“):**

Auch „gewöhnliche Zugmaschine“ genannt.

**Land- oder forstwirtschaftliche Zugmaschine auf Rädern (T):**

Zugmaschine, die nach ihrer Bauart und Ausrüstung auch zum Schieben, Tragen oder Antreiben von auswechselbaren Geräten für land- oder forstwirtschaftliche Arbeiten bestimmt ist. Dazu gehören neben den T-Fahrzeugen auch die nationalen Fahrzeugarten Ackerschlepper und Geräteträger.

**Selbstfahrende Arbeitsmaschine:**

(aufgrund von anerkannten Typgenehmigungen und Definition gemäß § 2 Nr. 17 FZV)

Kfz, das nach seiner Bauart und seiner besonderen, mit dem Fahrzeug fest verbundenen Einrichtung zur Verrichtung von Arbeiten, jedoch nicht zur Beförderung von Personen oder Gütern bestimmt und geeignet ist.

Zu den Selbstfahrenden Arbeitsmaschinen zählen:

- Arbeitsmaschine und Arbeitsgerät für Land- oder Forstwirtschaft
- Arbeitsmaschine für Erdarbeiten und Straßenbau \*)
- Sonstige Arbeitsmaschine \*)

\*) Erstellung einer EG-Typgenehmigung im Ermessen des Herstellers, dann Zulassung als N-Fahrzeug

**Sonstiges Kraftfahrzeug (national):**

Nationale Fahrzeug- und Aufbauarten, die aufgrund ihrer Beschaffenheit nicht den Pkw, Kraftomnibussen oder Lkw zugeordnet werden können.

Zu den Sonstigen Kfz zählen:

- Feuerwehrkraftfahrzeug und Kfz mit ähnlicher Zweckbestimmung
- Krankenfahrstuhl (zulassungsfrei)
- Polizeikraftfahrzeug
- Post-, Funk- und Fernmeldefahrzeug
- Zivilschutzfahrzeug
- Sonstiges Kfz, soweit nicht aufgeführt
- Fahrzeugklasse bzw. Aufbauart unbekannt

**Kraftfahrzeuganhänger (O<sub>1</sub> – O<sub>4</sub>) oder Anhängefahrzeug:**

Nicht selbstfahrendes Straßenfahrzeug, das nach seiner Bauart dazu bestimmt ist, von einem Kfz mitgeführt zu werden.

Sie gliedern sich nach der zulässigen Gesamtmasse (bis 0,75 t = O<sub>1</sub>, mehr als 0,75 t bis 3,5 t = O<sub>2</sub>, mehr als 3,5 t bis 10 t = O<sub>3</sub> und mehr als 10 t = O<sub>4</sub>), dem Anhängertyp „Sattel-, Deichsel- oder Zentralachsanhänger“ sowie weiteren Fahrzeugen mit besonderer Zweckbestimmung ("Beschussgeschützt", "Wohnanhänger" und "Sonstige").

Anhänger bzw. Arbeitsgeräte für die Land- oder Forstwirtschaft gehören **nicht** hierzu, sondern zur EG-Fahrzeugklasse R, für die zurzeit noch keine EG-Typgenehmigungen erteilt werden können und wie bisher nach den nationalen Fahrzeug- und Aufbauarten eingestuft werden.

## Emissionsgruppen

Pkw (Kfz der Klasse M<sub>1</sub> und M<sub>1</sub>G einschließlich Fahrzeuge mit besonderer Zweckbestimmung und Aufbauart SA über 2,8 t, SC und SD) <sup>1)</sup>

Emissionsgruppe	Klartext/Grundlage	Schlüsselnummer
<b>EURO 6</b> <sup>2)</sup>	EURO6;N;CI; M, N1 I EURO6;Q;CI; M, N1 I EURO6;T;CI; M, N1 I EURO6;W;PI/CI; M, N1 I EURO VI ; A-C ; M, N	36N0 36Q0 36T0 36W0 66A0, 66B0, 66C0
<b>EURO 5</b> <sup>2)</sup>	EURO5;A;PI/CI; M, N1 I EURO5;B;CI;M1sozE ohneM1G <sup>3)</sup> EURO5;C;CI;M1G sozE <sup>3)</sup> EURO5;F;PI/CI; M, N1 I EURO5;G;CI;M1sozE ohneM1G <sup>3)</sup> EURO5;J;PI/CI; M, N1 I EURO5;K;CI;M1sozE ohneM1G <sup>3)</sup>	35A0 35B0 35C0 35F0 35G0 35J0 35K0
<b>EURO 4</b>	EURO 4 98/69/EG I; B 1999/96/EG; B1; B2; C; EEV <sup>4)</sup> 1999/96/EG; B1; B2 1999/96/EG; C; EEV <sup>4)</sup>	0462-0464 0465, 0466, 0635 0473-0475 0680, 0681, 0683, 0684 0690, 0691
<b>EURO 3</b>	S-ARM D4/ D4 I EURO 3 98/69/EG I, A EURO 3/D4 98/69/EG I-III; A/D4 I 98/69/EG II-III, B 1999/96/EG; A	0432, 0433, 0438, 0439, 0443 0444-0446 0447, 0448, 0634 0453-0455 0456-0461 0467-0470, 0645, 0655 0472, 0670, 0671
<b>EURO 2</b>	Schadstoffarm EURO 2 96/69/EG I S-ARM D3/ D3 I 98/69/EG II-III; A 91/542/EWG; B SKL: S2 SKL: S2, GKL: G1 SKL: S2, GKL: G1 OEST 96/69/EG I 98/69/EG II; A 98/69/EG III; A 94/12/EG (M) 94/12/EG (M), GKL: G1	0425, 0426, 0435, 0441 0427 0430, 0431, 0436, 0437, 0442 0449-0452 0471 0620 0621 0622 0633 0644 0654 0660 0661
<b>EURO 1</b>	Anlage XXIII US-Norm SCHADSTOFFARM E1 Schadstoffarm E2 S-ARM:93/59/I,G:92/97 96/69/EG II-III SKL: S1 SKL: S1, GKL: G1	0401, 0402, 0412 0411, 0413 0414, 0416, 0421, 0434, 0440, 0477 0422 0428, 0429, 0653 0610 0611

**Fortsetzung:**

**Pkw (Kfz der Klasse M<sub>1</sub> und M<sub>1</sub>G einschließlich der Fahrzeuge mit besonderer Zweckbestimmung und Aufbauart SA über 2,8 t, SC und SD) <sup>1)</sup>**

Emissionsgruppe	Klartext/Grundlage	Schlüsselnummer
<b>EURO 1</b>	SKL: S1, GKL: G1 OEST 93/59/EWG I-III 93/59/I GKL: G1 93/59/I GKL: G1 OEST 93/59/II GKL: G1 93/59/II GKL: G1 OEST 96/69/EG II 93/59/III GKL: G1 93/59/III GKL: G1 OEST S-ARM:93/59/EWG I	0612 0630, 0640, 0650 0631 0632 0641 0642 0643 0651 0652 0418, 9991 (03, 04, 09 mit GKAT)
<b>Sonstige</b>	Nicht bzw. bedingt schadstoffreduziert, Emissionsklasse unbekannt und Oldtimer	...

**Nutzfahrzeuge (Kfz der Klasse M<sub>2</sub>, M<sub>2</sub>G, M<sub>3</sub>, M<sub>3</sub>G und N einschließlich Fahrzeuge mit besonderer Zweckbestimmung sowie teilweise T-Fahrzeuge <sup>5)</sup>)**

Emissionsgruppe	Klartext/Grundlage	Schlüsselnummer
<b>EURO VI bzw. 6 (S 6) <sup>2) 6)</sup></b>	EURO VI ; A – C ; M, N EURO6;N;CI; M, N1 I EURO6;O;CI; N1 II EURO6;P;CI; N1 III, N2 EURO6;Q;CI; M, N1 I EURO6;R;CI; N1 II EURO6;S;CI; N1 III, N2 EURO6;T;CI; M, N1 I EURO6;U;CI; N1 II EURO6;V;CI; N1 III, N2 EURO6;W;PI/CI; M, N1 I EURO6;X;PI/CI; N1 II EURO6;Y;PI/CI; N1 III, N2	66A0, 66B0, 66C0 36N0 36O0 36P0 36Q0 36R0 36S0 36T0 36U0 36V0 36W0 36X0 36Y0
<b>EEV <sup>4) 6)</sup> (S5)</b>	1999/96/EG; C; EEV 1999/96/EG; B2	0690, 0691 0683, 0684
<b>EURO V bzw. 5 (S 5) <sup>2) 6)</sup></b>	EURO5;A;PI/CI; M, N1 I EURO5;D;PI/CI; N1 II EURO5;E;PI/CI; N1 III, N2 EURO5;F;PI/CI; M, N1 I EURO5;H;PI/CI; N1 II EURO5;I;PI/CI;N1 III, N2 EURO5;J;PI/CI; M, N1 I EURO5;L;PI/CI; N1 II EURO5;M;PI/CI; N1 III, N2	35A0 35D0 35E0 35F0 35H0 35I0 35J0 35L0 35M0
<b>EURO IV (S4)</b>	98/69/EG I; B 1999/96/EG; B1	0635 0680, 0681

**Fortsetzung:**

**Nutzfahrzeuge (Kfz der Klasse M<sub>2</sub>, M<sub>2</sub>G, M<sub>3</sub>, M<sub>3</sub>G und N einschließlich Fahrzeuge mit besonderer Zweckbestimmung sowie teilweise T-Fahrzeuge <sup>5)</sup>)**

<b>Emissionsgruppe</b>	<b>Klartext/Grundlage</b>	<b>Schlüsselnummer</b>
<b>EURO III (S3)</b>	98/69/EG I; A 98/69/EG II; B 98/69/EG III; B 1999/96/EG; A	0634 0645 0655 0670, 0671
<b>EURO II (S2)</b>	SKL: S2 SKL: S2, GKL: G1 96/69/EG I 98/69/EG II; A 98/69/EG III; A 94/12/EG (M)	0620 0621, 0622 0633 0644 0654 0660, 0661
<b>EURO I (S1)</b>	SKL: S1 SKL: S1, GKL: G1 93/59/EWG I-III 93/59/I GKL: G1 96/69/EG II-III 93/59/II GKL: G1 93/59/III GKL: G1	0610 0611, 0612 0630, 0640, 0650 0631, 0632 0643, 0653 0641, 0642 0651, 0652
<b>Sonstige</b>	Nicht bzw. bedingt schadstoffreduziert, Emissionsklasse unbekannt und Oldtimer	...

**Krafträder (2-rädrige Kfz der Klasse L3e und L4e)**

<b>Emissionsgruppe</b>	<b>Klartext/Grundlage</b>	<b>Schlüsselnummer</b>
<b>EURO 3</b>	2002/51: B: unter 150 cm <sup>3</sup> 2002/51: B: ab 150 cm <sup>3</sup> 2006/72; C; unter 130 km/h 2006/72; C; ab 130 km/h	0211 0212 0213 0214
<b>EURO 2</b>	2002/51: A: unter 150 cm <sup>3</sup> 2002/51: A: ab 150 cm <sup>3</sup>	0209 0210
<b>EURO 1</b>	97/24: bis 80 cm <sup>3</sup> ; 4-T 97/24: über 80-175 cm <sup>3</sup> ; 4-T 97/24: über 175 cm <sup>3</sup> ; 4-T	0204 0205 0206
<b>Sonstige</b>	Nicht bzw. bedingt schadstoffreduziert, Emissionsklasse unbekannt und Oldtimer	...

## Krafträder (3- und leichte 4-rädrige Kfz der Klasse L5e und L7e)

Emissionsgruppe	Klartext/Grundlage	Schlüsselnummer
<b>EURO 2</b>	2002/51; A:FZM.3-4RAED. 2002/51; A:SZM.3-4RAED.	0309 0310
<b>EURO 1</b>	97/24:4-TAKT; o. Zuschlag 97/24:2-TAKT; m. Zuschlag 97/24:4-TAKT; m. Zuschlag	0306 0307 0308
<b>Sonstige</b>	Nicht bzw. bedingt schadstoffreduziert, Emissionsklasse unbekannt und Oldtimer	...

<sup>1)</sup> EURO 1 bis 4 gilt für Pkw, die die Abgasvorschriften nach 70/220/EG ff. erfüllen (Schlüsselnummer beginnend mit 04.. oder 06..).- <sup>2)</sup> Die Abgasvorschrift 70/220/EG wird durch die Verordnung (VO) (EG) 715/2007 abgelöst und gilt für **leichte Pkw (M<sub>1</sub> oder M<sub>2</sub>) und Nutzfahrzeuge (N<sub>1</sub> oder N<sub>2</sub>)** mit einer Bezugsmasse (= Masse fahrbereites Fahrzeug abzgl. Pauschalmasse des Fahrers von 75 kg und zzgl. Pauschalmasse von 100 kg) bis zu 2.610 kg (auf Antrag des Herstellers bis max. 2.840 kg möglich). Die EURO-Stufen 5 und 6 gelten für Fahrzeuge, die die Abgasvorschrift VO (EG) 715/2007 und die Durchführungsmaßnahmen (VO (EG) 692/2008) erfüllen (Schlüsselnummer beginnend mit 3...).- <sup>3)</sup> Nationale Abkürzung für die Begriffsbestimmung "Fahrzeuge für besondere soziale Erfordernisse" (s. Kap. I, Artikel 3 Nr. 2 VO (EG) 715/2007).- <sup>4)</sup> Zu EEV (= Enhanced Environmentally Friendly Vehicle = besonders umweltfreundliches Fahrzeug) gehören Fahrzeuge, die freiwillig die Stufe C der Abgasvorschrift 1999/96/EG nachweisen und damit automatisch auch die SKL:S5 (= EURO V) erfüllen. Die Zuordnung dient der emissionsbezogenen Besteuerung von Kfz.- <sup>5)</sup> T-Fahrzeuge müssen die Abgasvorschrift 2000/25/EG i. V. m. d. 97/68/EG erfüllen. Im Jahr 2006 wurden für diese Fahrzeuge eigene Schlüsselnummern beginnend mit 08.. eingeführt (vorher wurden die Schlüsselnummern der Nutzfahrzeuge verwendet). Da keine Eurostufenzuordnung erfolgen kann, wurden diese Schlüsselnummern nicht abgedruckt.- <sup>6)</sup> Aufgrund der VO (EG) 595/2009 vom 18.06.2009 und ihren Durchführungsbestimmungen wurden für **schwere Pkw und Nutzfahrzeuge** Emissionsklassen der EURO-Stufe VI (S6) eingerichtet. Die Anpassungen des Anhangs XIV zu § 48 StVZO zur Schadstoffklasse S5 bzw. die Neuaufnahme der Schadstoffklasse S6 ist vom Bundesministerium für Verkehr, Bau und Stadtentwicklung (BMVBS) im Jahr 2012 vorgesehen.

# Impressum

## Herausgabe und Vertrieb:

Kraftfahrt-Bundesamt  
24932 Flensburg

Telefon: 0461 316-1446  
Telefax: 0461 314-1731  
E-Mail: [Vertrieb@kba.de](mailto:Vertrieb@kba.de)  
Internet: [www.kba.de](http://www.kba.de)

## Publication and distribution:

Kraftfahrt-Bundesamt  
24932 Flensburg  
Germany

Phone: +49 461 316-1446  
Fax: +49 461 314-1731  
E-Mail: [Vertrieb@kba.de](mailto:Vertrieb@kba.de)  
Internet: [www.kba.de](http://www.kba.de)

## Fachliche Auskünfte und Beratung:

Telefon: 0461 316-1133  
Telefax: 0461 316-2833  
E-Mail: [Fahrzeugstatistik@kba.de](mailto:Fahrzeugstatistik@kba.de)

## Information and assistance:

Phone: +49 461 316-1133  
Fax: +49 461 316-2833  
E-Mail: [Fahrzeugstatistik@kba.de](mailto:Fahrzeugstatistik@kba.de)

Erscheinungsfolge: jährlich  
Erschienen im Juni 2012

Frequency of publication: annually  
Published in June 2012

Alle Rechte vorbehalten. Die Vervielfältigung und Verbreitung dieser Veröffentlichung, auch auszugsweise und in digitaler Form, ist nur mit Quellenangabe gestattet. Dies gilt auch, wenn Inhalte dieser Veröffentlichung weiterverbreitet werden, die nur mittelbar erlangt wurden.

© Kraftfahrt-Bundesamt, Flensburg

All rights reserved. Reproduction and dissemination of this publication, including in parts or in digital form, is permitted provided the Kraftfahrt-Bundesamt - Federal Motor Transport Authority - is acknowledged as its source. This includes the dissemination of contents of this publication that have been obtained indirectly.

© Kraftfahrt-Bundesamt, Flensburg