

Kraftfahrt-
Bundesamt



Fahrzeugzulassungen (FZ)

Neuzulassungen von Personenkraftwagen und Krafträdern nach Motorisierung Jahr 2020

FZ 22



Nutzungshinweis

Das Kraftfahrt-Bundesamt (KBA) veröffentlicht seine Statistiken in einem bildschirmoptimierten PDF-Format. Das bedeutet, dass auf Formatierung und Gestaltung für einen Druck als Broschüre zugunsten einer optimierten Darstellung am Bildschirm verzichtet wird. Bei Anwendung einer geeigneten Software (s. u.) können die PDF-Veröffentlichungen auch im doppelseitigen Bildschirmformat angezeigt werden. Damit ist es möglich, zahlreiche Tabellen komplett ansehen zu können, obwohl diese über zwei Seiten hinweg abgebildet werden. Um diese Ansicht sicherstellen zu können, sind in den Dokumenten vereinzelt entsprechend gekennzeichnete Zwischenseiten eingefügt worden.

Als geeignete Software stehen sogenannte PDF-Betrachter (PDF-Reader) kostenlos zur Verfügung. Sofern auf Ihrem Rechner eine solche Software noch nicht installiert ist, können Sie sich hier über verschiedene PDF-Betrachter anbieterunabhängig informieren und diese kostenfrei herunterladen: http://de.wikipedia.org/wiki/Liste_von_PDF-Software oder unter www.pdfreaders.org. Eine im Browser angezeigte PDF-Datei kann über das Kontextmenü "Datei" auf dem Rechner abgespeichert werden. Alternativ können Sie eine PDF-Datei auch durch das Klicken mit der rechten Maustaste auf den Dateilink und dann mit der linken Maustaste auf "Ziel speichern unter" herunterladen. Wählen Sie das Verzeichnis, in dem Sie speichern möchten und bestätigen dann mit der Taste "Speichern".

Inhaltsverzeichnis

Fahrzeugzulassungen im Jahr 2020

	Seite
Personenkraftwagen	
1. Höchstgeschwindigkeiten und Bundesländer	4
2. Hubraum (Zeitreihe 1960 bis 2020)	6
3. Hubraum sowie nach Haltergruppen (mit Diagramm Anteil der Frauen nach Hubraum)	8
4. Motorleistung und Hubraum sowie Kraftstoffart Diesel	10
Krafträder	
5. Höchstgeschwindigkeiten und Bundesländer	12
6. Hubraum (Zeitreihe 1960 bis 2020)	14
7. Hubraum (mit Vergleich zum Vorjahr)	15
8. Motorleistung und Hubraum	16
Methodische Erläuterungen	17
Zeichenerklärung	20
Begriffsbestimmungen	21
Fahrzeugarten (Anlage A)	25
Emissionsgruppen (Anlage B)	28
Merkmalsliste der unterjährigen Bestandsziehungen (Anlage C)	35

1. Neuzulassungen von Personenkraftwagen 2020 nach Höchstgeschwindigkeiten und Bundesländern

Höchstgeschwindigkeit	Baden- Württemberg	Bayern	Berlin	Branden- burg	Bremen	Hamburg	Hessen	Mecklenburg- Vorpommern	Nieder- sachsen
	1	2	3	4	5	6	7	8	9
bis 25 km/h	-	4	-	4	-	-	-	-	2
26 - 50 km/h	1	-	-	-	-	-	1	-	-
51 - 100 km/h	76	61	21	36	5	9	44	12	212
101 - 110 km/h	108	144	6	17	7	8	51	17	89
111 - 120 km/h	69	85	5	16	5	23	83	10	174
121 - 130 km/h	9 701	6 710	1 011	896	192	1 162	3 045	376	4 855
131 - 140 km/h	8 056	8 120	838	1 278	231	1 103	4 157	900	4 665
141 - 150 km/h	10 820	12 935	1 205	1 272	277	1 094	5 044	826	9 369
151 - 160 km/h	16 541	20 187	3 177	3 082	877	3 114	11 071	1 771	18 201
161 - 170 km/h	19 458	24 805	4 913	4 712	1 018	3 678	17 542	3 217	16 273
171 - 180 km/h	29 599	38 848	6 136	6 490	1 582	6 646	22 595	3 940	24 106
181 - 190 km/h	30 873	46 533	6 368	7 023	1 336	7 917	27 875	4 346	27 172
191 - 200 km/h	47 640	77 813	9 434	9 268	1 858	13 625	55 348	6 013	45 718
201 - 210 km/h	55 235	87 153	8 527	7 848	2 476	18 421	48 817	4 622	50 383
211 - 220 km/h	54 249	74 413	6 840	5 553	2 084	15 300	35 039	3 115	35 604
221 - 230 km/h	49 542	65 947	6 066	4 138	2 026	14 127	26 958	2 191	31 391
231 - 240 km/h	36 627	38 894	4 671	2 495	1 491	5 412	16 562	1 179	13 054
241 - 250 km/h	43 054	64 824	5 151	3 063	1 832	6 719	19 770	1 627	15 745
251 und mehr km/h	13 854	11 588	1 538	732	310	1 349	4 550	308	3 147
unbekannt	-	1	-	-	-	-	-	-	2
Insgesamt	425 503	579 065	65 907	57 923	17 607	99 707	298 552	34 470	300 162

1. (Fortsetzung): Neuzulassungen von Personenkraftwagen 2020 nach Höchstgeschwindigkeiten und Bundesländern

Nordrhein-Westfalen	Rheinland-Pfalz	Saarland	Sachsen	Sachsen-Anhalt	Schleswig-Holstein	Thüringen	Sonstige	Deutschland	Höchstgeschwindigkeit
10	11	12	13	14	15	16	17	18	
2	1	-	1	-	1	-	-	15	bis 25 km/h
-	1	-	1	-	-	1	-	5	26 - 50 km/h
155	41	9	20	23	39	15	1	779	51 - 100 km/h
172	52	11	14	13	36	9	-	754	101 - 110 km/h
156	19	4	12	7	104	5	-	777	111 - 120 km/h
10 273	1 858	437	1 365	667	2 163	868	10	45 589	121 - 130 km/h
11 502	2 450	615	1 727	715	2 499	726	-	49 582	131 - 140 km/h
14 528	3 715	735	1 976	916	2 889	966	8	68 575	141 - 150 km/h
30 263	6 190	2 596	5 104	3 096	5 377	2 371	139	133 157	151 - 160 km/h
38 738	7 204	3 639	7 022	4 760	6 140	4 356	15	167 490	161 - 170 km/h
59 156	10 969	3 896	11 821	5 450	8 031	5 859	62	245 186	171 - 180 km/h
58 118	11 336	4 966	12 543	6 197	7 688	7 555	89	267 935	181 - 190 km/h
93 402	14 736	5 188	16 155	7 794	10 461	9 142	84	423 679	191 - 200 km/h
84 436	15 774	4 740	14 564	7 376	10 184	7 748	292	428 596	201 - 210 km/h
60 316	12 237	2 803	11 387	5 030	6 915	6 488	190	337 563	211 - 220 km/h
49 616	10 028	2 099	8 185	3 666	5 354	4 350	184	285 868	221 - 230 km/h
34 376	7 260	1 457	4 101	1 857	3 986	2 311	191	175 924	231 - 240 km/h
42 466	8 826	2 009	6 090	2 596	4 398	3 220	263	231 653	241 - 250 km/h
10 656	2 300	485	1 215	459	1 460	589	8	54 548	251 und mehr km/h
-	-	-	-	-	-	-	-	3	unbekannt
598 331	114 997	35 689	103 303	50 622	77 725	56 579	1 536	2 917 678	Insgesamt

2. Neuzulassungen von Personenkraftwagen ¹⁾ 1960 bis 2020 nach Hubraum

Jahr	Mit Hubraum in cm ³										Mit Rotationskolben- und E.-motor ³⁾	Insgesamt	
	bis 699	700 bis 999	1000 bis 1199	1200 bis 1499	1500 bis 1999	2000 bis 2499	2500 bis 2999	3000 bis 3999	4000 und mehr	unbekannt ²⁾			
	1	2	3	4	5	6	7	8	9	10			11
1960	259 323		542 197			168 219						-	969 739
1965	254 155		368 735		469 482		424 879				313	1 517 564	
1970	42 035	149 484	414 679	524 974	797 875	112 226	61 604				4 246	2 107 123	
1975	32 023	182 905	472 798	445 232	766 132	121 149	71 178	5 261	7 790		1 580	2 106 048	
1980	33 805	144 478	279 364	667 212	925 421	230 918	106 953	20 708	15 659		1 669	2 426 187	
1985	17 268	155 214	143 867	460 052	1 249 315	227 152	85 342	26 687	13 890		474	2 379 261	
1990	5 002	108 040	191 702	562 607	1 721 210	259 009	141 888	31 097	19 618		610	3 040 783	
1995	1 060	96 970	289 882	651 014	1 791 007	259 435	147 153	53 644	23 676		220	3 314 061	
2000	36 621	194 710	143 502	573 781	1 784 539	380 243	146 188	74 956	43 687		116	3 378 343	
2005	21 170	64 255	196 419	599 868	1 815 317	336 089	208 653	64 339	36 012			3 342 122	
2010	69	99 344	268 463	725 547	1 392 025	180 087	194 948	28 515	26 683	579		2 916 260	
2011	58	97 601	327 842	698 338	1 576 800	204 018	213 583	27 267	25 793	2 334		3 173 634	
2012	71	152 982	326 729	606 144	1 556 978	193 060	193 702	24 657	25 173	3 008		3 082 504	
2013	306	216 016	335 609	548 013	1 432 827	191 750	173 295	22 614	25 915	6 086		2 952 431	
2014	1 017	261 474	345 218	570 953	1 419 090	204 916	178 827	21 760	24 977	8 541		3 036 773	
2015	1 264	334 585	319 973	669 048	1 411 080	215 930	191 242	25 864	24 598	12 458		3 206 042	
2016	1 417	358 775	340 515	726 973	1 451 449	209 193	202 114	25 383	24 291	11 497		3 351 607	
2017	1 608	441 753	329 318	775 126	1 425 438	183 990	203 849	32 296	22 682	25 202		3 441 262	
2018	1 360	594 457	224 240	841 086	1 334 593	153 450	198 987	34 230	17 068	36 307		3 435 778	
2019	310	615 452	140 195	938 440	1 477 148	121 995	204 887	26 911	17 184	64 736		3 607 258	
2020	53	433 073	161 976	734 752	1 080 468	116 959	155 424	26 334	13 659	194 980		2 917 678	

¹⁾ Durch die Harmonisierung der Fz.-Papiere werden Fahrzeuge mit besonderer Zweckbestimmung (Wohnmobile, Krankenwagen u. a.) ab 2005 den Pkw zugeordnet.

²⁾ Ab 2009 einschließlich Fahrzeuge mit Rotationskolbenmotor ohne Hubraumangabe und Elektromotor.- ³⁾ Ab 1975 einschließlich Elektromotor. Von 2005 bis 2008 wurden Rotationskolben- und Elektromotor in die kleinste Hubraumklasse gezählt.

**Wenn die Gliederungstiefe der amtlichen
Statistiken nicht ausreicht oder Auswertungen
in Dateiform gewünscht werden, bieten
wir Ihnen gern Individualauswertungen
gegen Kostenerstattung an.**

**Wenden Sie sich bitte direkt
an das**

Krafftahrt-Bundesamt

Sachgebiet 341

24932 Flensburg

Individualstatistik@kba.de

Telefax: 0461 316-270311

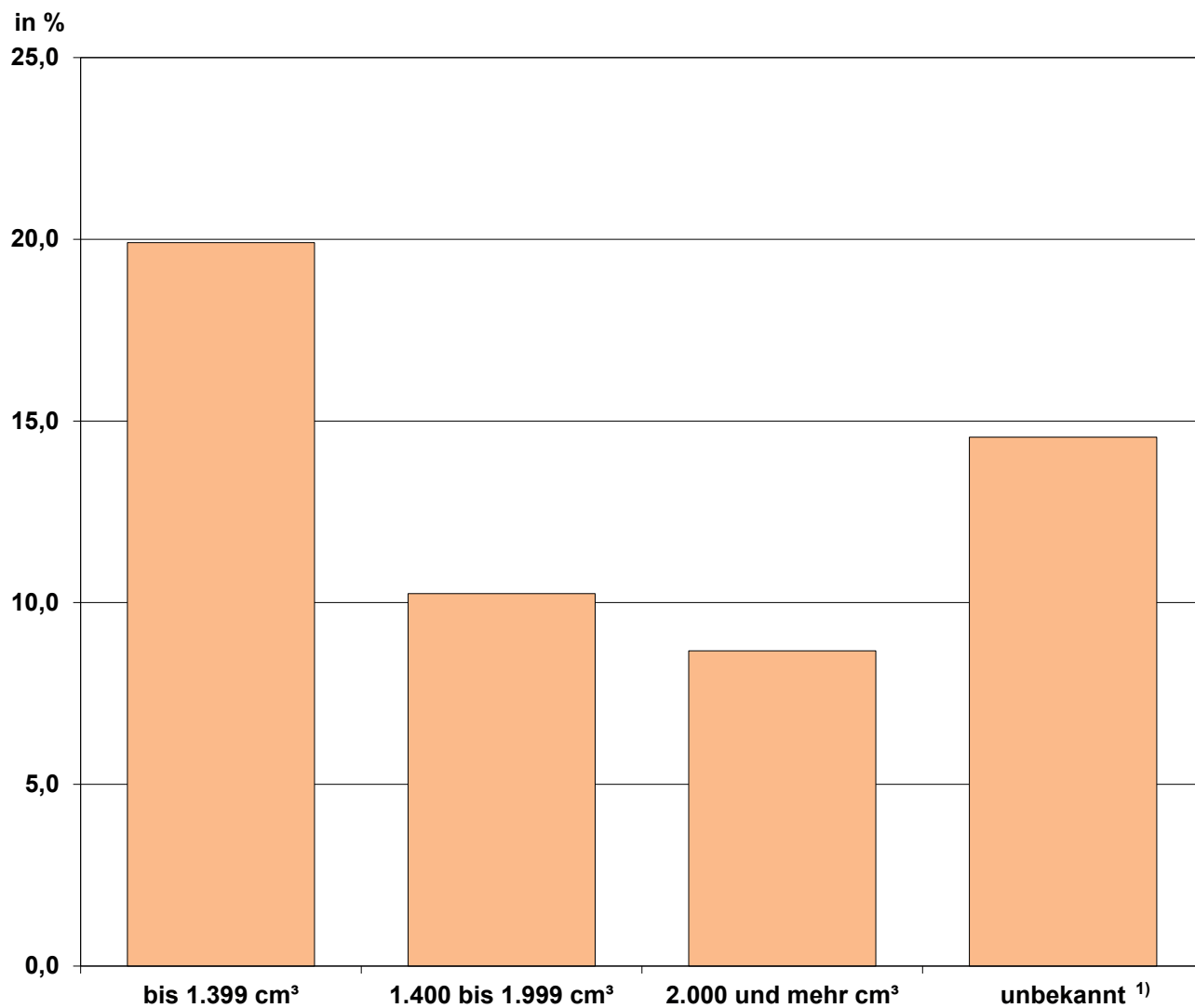
Internet: www.kba.de

3. Neuzulassungen von Personenkraftwagen 2020 gegenüber 2019 nach Hubraum sowie nach Haltergruppen

Hubraum Haltergruppe		2020		2019		Veränderung in %
		Anzahl	Anteil in %	Anzahl	Anteil in %	
		1	2	3	4	
Mit Hubraum						
bis	499 cm ³	48	0,0	44	0,0	+ 9,1
500 -	699 cm ³	5	0,0	266	0,0	- 98,1
700 -	999 cm ³	433 073	14,8	615 452	17,1	- 29,6
1000 -	1199 cm ³	161 976	5,6	140 195	3,9	+ 15,5
1200 -	1399 cm ³	263 692	9,0	384 648	10,7	- 31,4
1400 -	1499 cm ³	471 060	16,1	553 792	15,4	- 14,9
1500 -	1999 cm ³	1 080 468	37,0	1 477 148	40,9	- 26,9
2000 -	2499 cm ³	116 959	4,0	121 995	3,4	- 4,1
2500 -	2999 cm ³	155 424	5,3	204 887	5,7	- 24,1
3000 und	mehr cm ³	39 993	1,4	44 095	1,2	- 9,3
	unbekannt ¹⁾	194 980	6,7	64 736	1,8	+ 201,2
Insgesamt		2 917 678	100,0	3 607 258	100,0	- 19,1
davon:						
Land- und Forstwirtschaft, Fischerei		2 907	0,1	3 345	0,1	- 13,1
Bergbau, Gewinnung von Steinen und Erden		1 084	0,0	1 292	0,0	- 16,1
Verarbeitendes Gewerbe/Herstellung von Waren		322 306	11,0	428 093	11,9	- 24,7
Energieversorgung		10 682	0,4	10 191	0,3	+ 4,8
Wasserversorgung; Abwasser- und Abfallentsorgung und Beseitigung von Umweltverschmutzungen		3 946	0,1	5 033	0,1	- 21,6
Baugewerbe/Bau		40 897	1,4	44 351	1,2	- 7,8
Handel; Instandhaltung und Reparatur von Kraftfahrzeugen		587 092	20,1	797 039	22,1	- 26,3
Verkehr und Lagerei		37 581	1,3	47 126	1,3	- 20,3
Gastgewerbe/Beherbergung und Gastronomie		8 005	0,3	9 300	0,3	- 13,9
Information und Kommunikation		21 267	0,7	22 999	0,6	- 7,5
Erbringung von Finanz- und Versicherungs- dienstleistungen		50 190	1,7	52 903	1,5	- 5,1
Grundstücks- und Wohnungswesen		14 761	0,5	14 532	0,4	+ 1,6
Erbringung von freiberuflichen, wissenschaftlichen und technischen Dienstleistungen		29 182	1,0	31 897	0,9	- 8,5
Erbringung von sonstigen wirtschaftlichen Dienstleistungen		340 863	11,7	472 589	13,1	- 27,9
dar. Vermietung von Kraftfahrzeugen ohne Gestellung eines Fahrers und Carsharing		286 697	9,8	410 457	11,4	- 30,2
Öffentliche Verwaltung, Verteidigung; Sozialversicherung		26 661	0,9	27 016	0,7	- 1,3
Erziehung und Unterricht		3 578	0,1	3 650	0,1	- 2,0
Gesundheits- und Sozialwesen		47 126	1,6	51 639	1,4	- 8,7
Kunst, Unterhaltung und Erholung		4 116	0,1	4 528	0,1	- 9,1
Erbringung von sonstigen Dienstleistungen		279 924	9,6	332 313	9,2	- 15,8
Exterritoriale Organisationen und Körperschaften		1 394	0,0	2 156	0,1	- 35,3
Arbeitnehmer und Nichterwerbspersonen		1 082 899	37,1	1 244 002	34,5	- 13,0
Unbekannt		1 217	0,0	1 264	0,0	- 3,7
Insgesamt		2 917 678	100,0	3 607 258	100,0	- 19,1

¹⁾ Einschließlich Fahrzeuge mit Rotationskolbenmotor ohne Hubraumangabe und Elektromotor.

Anteile der auf Frauen neu zugelassenen Personenkraftwagen 2020 nach Hubraum



¹⁾ Einschließlich Fahrzeuge mit Rotationskolbenmotor ohne Hubraumangabe und Elektromotor.

4. Neuzulassungen von Personenkraftwagen 2020 nach Motorleistung und Hubraum sowie Kraftstoffart Diesel

Motorleistung	Insgesamt	Mit Hubraum in cm ³				
		bis 999	1000 bis 1199	1200 bis 1399	1400 bis 1599	1600 bis 1799
	1	2	3	4	5	6
Insgesamt						
bis 15 kW	6	-	-	-	1	2
16 - 20 kW	1	1	-	-	-	-
21 - 25 kW	1 945	-	-	-	-	-
26 - 30 kW	20 358	3	-	-	-	-
31 - 35 kW	1 614	1	-	-	-	-
36 - 40 kW	2	-	-	-	-	-
41 - 45 kW	32 385	15 360	-	-	-	-
46 - 50 kW	17 475	17 397	1	-	-	-
51 - 55 kW	151 940	72 103	23 807	18 660	6 283	-
56 - 60 kW	29 200	10 586	6 517	12	215	2
61 - 65 kW	52 645	1 916	15 986	13 108	2 616	1 290
66 - 70 kW	138 514	87 544	1	8 285	24 772	-
71 - 80 kW	178 972	57 564	31 067	7 780	45 299	13 105
81 - 90 kW	275 579	118 728	25 456	4 773	80 871	2 145
91 - 100 kW	299 373	42 269	53 937	58 407	100 918	402
101 - 110 kW	596 356	1 820	4 482	62 365	225 171	5 189
111 - 120 kW	191 207	7 815	721	83 813	39 824	1
121 - 130 kW	73 872	13	1	3 604	20 562	4
131 - 140 kW	277 657	3	-	2 879	19 442	3
141 - 150 kW	166 676	-	-	4	14 974	10
151 und mehr kW	411 459	2	-	2	978	2 286
unbekannt	442	1	-	-	-	-
Insgesamt	2 917 678	433 126	161 976	263 692	581 926	24 439
darunter Wohnmobile	76 228	41	13	1	154	5
darunter mit Kraftstoffart Diesel						
bis 15 kW	-	-	-	-	-	-
16 - 20 kW	-	-	-	-	-	-
21 - 25 kW	-	-	-	-	-	-
26 - 30 kW	-	-	-	-	-	-
31 - 35 kW	-	-	-	-	-	-
36 - 40 kW	-	-	-	-	-	-
41 - 45 kW	-	-	-	-	-	-
46 - 50 kW	-	-	-	-	-	-
51 - 55 kW	409	-	-	-	373	-
56 - 60 kW	223	-	-	8	215	-
61 - 65 kW	2 618	-	-	-	2 616	-
66 - 70 kW	11 066	-	-	53	11 009	-
71 - 80 kW	22 221	2	-	-	11 016	645
81 - 90 kW	98 776	2	-	-	72 351	1 163
91 - 100 kW	39 353	2	-	-	26 933	400
101 - 110 kW	274 128	18	-	-	24	5 173
111 - 120 kW	31 649	10	-	-	6 970	-
121 - 130 kW	43 327	12	-	-	-	-
131 - 140 kW	136 380	3	-	-	-	-
141 - 150 kW	55 132	-	-	-	-	-
151 und mehr kW	104 578	-	-	-	-	-
unbekannt	36	1	-	-	-	-
Insgesamt	819 896	50	-	61	131 507	7 381
darunter Wohnmobile	75 875	41	-	-	154	5

4. (Fortsetzung): Neuzulassungen von Personenkraftwagen 2020 nach Motorleistung und Hubraum sowie Kraftstoffart Diesel

Mit Hubraum in cm ³						Darunter Wohnmobile	Motorleistung
1800 bis 1999	2000 bis 2499	2500 bis 2999	3000 bis 3999	4000 und mehr	unbekannt ¹⁾		
7	8	9	10	11	12	13	
Insgesamt							
-	-	-	-	-	3	-	bis 15 kW
-	-	-	-	-	-	-	16 - 20 kW
-	-	-	-	-	1 945	-	21 - 25 kW
-	-	-	-	-	20 355	-	26 - 30 kW
-	-	-	-	-	1 613	-	31 - 35 kW
-	-	-	-	-	2	-	36 - 40 kW
-	-	-	-	-	17 025	-	41 - 45 kW
-	-	-	-	-	77	-	46 - 50 kW
36	-	-	-	-	31 051	-	51 - 55 kW
-	-	-	-	-	11 868	-	56 - 60 kW
1	1	-	-	-	17 727	1	61 - 65 kW
3	1	-	-	-	17 908	5	66 - 70 kW
10 581	11	-	-	-	13 565	21	71 - 80 kW
31 238	2 933	-	-	-	9 435	2 885	81 - 90 kW
12 285	10 780	14	3	3	20 355	3 475	91 - 100 kW
264 065	33 140	10	2	1	111	33 601	101 - 110 kW
37 161	21 623	8	2	1	238	13 952	111 - 120 kW
35 233	13 351	584	2	1	517	16 494	121 - 130 kW
238 608	13 151	1 886	-	-	1 685	2 092	131 - 140 kW
133 020	13 133	297	5	-	5 233	1 783	141 - 150 kW
182 931	8 825	152 625	26 320	13 645	23 845	1 893	151 und mehr kW
1	10	-	-	8	422	26	unbekannt
945 163	116 959	155 424	26 334	13 659	194 980	76 228	Insgesamt
14 934	59 128	1 709	13	197	33	X	darunter Wohnmobile
darunter mit Kraftstoffart Diesel							
-	-	-	-	-	-	-	bis 15 kW
-	-	-	-	-	-	-	16 - 20 kW
-	-	-	-	-	-	-	21 - 25 kW
-	-	-	-	-	-	-	26 - 30 kW
-	-	-	-	-	-	-	31 - 35 kW
-	-	-	-	-	-	-	36 - 40 kW
-	-	-	-	-	-	-	41 - 45 kW
-	-	-	-	-	-	-	46 - 50 kW
36	-	-	-	-	-	-	51 - 55 kW
-	-	-	-	-	-	-	56 - 60 kW
1	1	-	-	-	-	1	61 - 65 kW
3	1	-	-	-	-	5	66 - 70 kW
10 552	6	-	-	-	-	21	71 - 80 kW
22 343	2 917	-	-	-	-	2 860	81 - 90 kW
9 404	2 609	4	-	1	-	3 444	91 - 100 kW
235 902	32 995	10	2	1	3	33 454	101 - 110 kW
10 192	14 466	8	2	1	-	13 908	111 - 120 kW
29 998	12 730	583	2	1	1	16 394	121 - 130 kW
131 300	3 193	1 884	-	-	-	2 091	131 - 140 kW
47 401	7 447	279	4	-	1	1 783	141 - 150 kW
38 249	364	62 336	3 123	494	12	1 888	151 und mehr kW
1	10	-	-	-	24	26	unbekannt
535 382	76 739	65 104	3 133	498	41	75 875	Insgesamt
14 863	58 865	1 708	9	197	33	X	darunter Wohnmobile

¹⁾ Einschließlich Fahrzeuge mit Rotationskolbenmotor ohne Hubraumangabe und Elektromotor.

5. Neuzulassungen von Kraftfahrzeugen 2020 nach Höchstgeschwindigkeiten und Bundesländern

Höchstgeschwindigkeit	Baden- Württemberg	Bayern	Berlin	Branden- burg	Bremen	Hamburg	Hessen	Mecklenburg- Vorpommern	Nieder- sachsen
	1	2	3	4	5	6	7	8	9
bis 50 km/h	110	159	6	13	3	4	16	10	28
51 - 100 km/h	7 203	10 613	1 842	1 440	159	905	3 391	614	2 999
101 - 110 km/h	2 290	3 280	521	589	75	241	1 140	360	1 349
111 - 120 km/h	4 383	5 684	728	725	91	375	1 858	256	2 018
121 - 130 km/h	749	1 042	218	185	41	77	428	79	560
131 - 140 km/h	637	998	146	105	15	52	335	40	275
141 - 150 km/h	786	1 235	102	101	13	43	262	52	299
151 - 160 km/h	1 250	1 831	229	316	46	112	633	108	742
161 - 170 km/h	1 628	2 070	354	373	64	164	861	173	997
171 - 180 km/h	2 030	2 843	414	480	80	238	1 141	233	1 352
181 - 190 km/h	1 655	2 606	339	401	55	218	1 054	216	1 135
191 - 200 km/h	2 540	3 489	555	515	114	292	1 524	224	1 719
201 - 210 km/h	1 265	2 007	278	287	35	155	706	123	837
211 - 220 km/h	2 514	5 259	386	328	109	209	1 094	160	1 293
221 - 230 km/h	1 345	2 318	274	282	76	157	638	128	875
231 - 240 km/h	1 125	1 488	185	223	25	121	545	80	739
241 - 250 km/h	726	1 494	118	150	41	93	433	55	533
251 und mehr km/h	1 478	2 957	242	231	46	167	742	90	936
unbekannt	1	3	-	-	-	-	-	-	2
Insgesamt	33 715	51 376	6 937	6 744	1 088	3 623	16 801	3 001	18 688

5. (Fortsetzung): Neuzulassungen von Krafträdern 2020 nach Höchstgeschwindigkeiten und Bundesländern

Nordrhein-Westfalen	Rheinland-Pfalz	Saarland	Sachsen	Sachsen-Anhalt	Schleswig-Holstein	Thüringen	Sonstige	Deutschland	Höchstgeschwindigkeit
10	11	12	13	14	15	16	17	18	
89	23	6	16	4	4	153	-	644	bis 50 km/h
7 947	2 321	559	1 548	924	1 250	915	4	44 634	51 - 100 km/h
2 820	859	176	661	350	436	432	-	15 579	101 - 110 km/h
4 976	1 525	283	654	416	676	428	3	25 079	111 - 120 km/h
1 096	346	72	221	94	184	116	3	5 511	121 - 130 km/h
723	197	63	108	49	108	52	-	3 903	131 - 140 km/h
593	202	48	134	69	97	78	-	4 114	141 - 150 km/h
1 689	492	173	423	228	255	206	1	8 734	151 - 160 km/h
2 069	531	118	540	218	353	272	-	10 785	161 - 170 km/h
2 813	652	197	558	256	470	302	1	14 060	171 - 180 km/h
2 538	669	159	431	238	441	273	8	12 436	181 - 190 km/h
3 246	991	251	737	327	604	411	18	17 557	191 - 200 km/h
1 866	551	108	434	143	303	193	-	9 291	201 - 210 km/h
3 090	861	178	444	235	413	245	32	16 850	211 - 220 km/h
1 797	478	125	402	195	323	157	1	9 571	221 - 230 km/h
1 428	437	98	302	158	213	163	3	7 333	231 - 240 km/h
1 018	255	78	218	72	165	112	1	5 562	241 - 250 km/h
1 823	508	113	356	163	287	201	2	10 342	251 und mehr km/h
1	1	-	-	-	-	1	-	9	unbekannt
41 622	11 899	2 805	8 187	4 139	6 582	4 710	77	221 994	Insgesamt

6. Neuzulassungen von Kraftfahrzeugen 1960 bis 2020 nach Hubraum

Jahr	Leichtkraft- räder ¹⁾	Drei- rädige Kfz	Leichte vier- rädige Kfz	Zweirädige Kfz ²⁾								mit Rotations- kolben- motor ⁴⁾	zusam- men	Insges- amt
				mit Hubraum in cm ³							unbe- kannt ³⁾			
				bis 125	126 bis 499	500 bis 749	750 bis 999	1000 bis 1249	1250 und mehr					
				4	5	6	7	8	9	10				
1	2	3	4	5	6	7	8	9	10	11	12	13		
1960	.	-	-	7 904	41 372	205					-	49 481	.	
1965	.	-	-	1 620	3 907	477					-	6 004	.	
1970	.	-	-	2 024	4 148	2 720					.	8 892	.	
1975	32 546	-	-	7 010	23 383	7 275	5 607				.	43 275	75 821	
1980	16 653	-	-	5 031	76 515	22 762	20 968				.	125 276	141 929	
1985	37 984	-	-	2 363	31 658	28 683	21 655				.	84 359	122 343	
1990	8 826	-	-	1 961	22 294	41 378	36 740				9	102 382	111 208	
1995	23 309	-	-	11 970	29 731	85 028	67 751				2	194 482	217 791	
2000	76 215	214	296	604	17 166	70 014	37 323	51 306				-	176 413	253 138
2005		825	19 764	41 525	13 798	43 567	28 656	41 129					168 675	189 264
2010		3 625	14 793	32 820	11 035	22 744	20 928	18 511	14 125	297			120 460	138 878
2011		3 682	12 836	32 937	12 746	21 947	21 975	22 322	12 753	267			124 947	141 465
2012		3 557	11 659	30 785	12 608	25 101	20 670	23 690	12 509	310			125 673	140 889
2013		3 298	7 926	30 274	15 435	23 385	21 739	23 982	12 344	249			127 408	138 632
2014		3 397	6 871	31 761	17 457	23 703	24 847	26 939	13 298	576			138 581	148 849
2015		3 260	6 462	36 477	18 934	23 763	28 787	26 442	13 822	510			148 735	158 457
2016		3 932	7 114	42 627	23 372	26 894	31 006	28 993	17 461	667			171 020	182 066
2017		2 588	3 011	27 897	18 393	25 000	26 197	27 606	12 631	562			138 286	143 885
2018		2 976	1 995	32 809	26 032	22 609	29 167	26 065	15 867	738			153 287	158 258
2019		3 582	1 355	34 393	29 346	25 881	30 544	16 558	24 742	1 906			163 370	168 307
2020		4 365	1 228	66 837	33 700	32 780	34 426	17 951	27 611	3 096			216 401	221 994

¹⁾ Bis 1980 Kleinkraftfahrzeuge.- ²⁾ Ab 2005 einschl. Leichtkraftfahrzeuge.- ³⁾ Ab 2009 einschließlich Fahrzeuge mit Rotationskolben- und Elektromotor.- ⁴⁾ Von 2005 bis 2008 wurden Rotationskolben- und Elektromotor in die kleinste Hubraumklasse gezählt.

7. Neuzulassungen von Krafträdern 2020 gegenüber 2019 nach Hubraum

Hubraum	2020		2019		Veränderung in %
	Anzahl	Anteil in %	Anzahl	Anteil in %	
	1	2	3	4	
Dreirädrige Kfz					
bis 125 cm ³	23	0,5	3	0,1	X
126 - 149 cm ³	1	0,0	1	0,0	X
150 - 174 cm ³	-	-	1	0,0	X
175 - 199 cm ³	78	1,8	68	1,9	+ 14,7
200 - 249 cm ³	1	0,0	3	0,1	X
250 - 349 cm ³	1 542	35,3	890	24,8	+ 73,3
350 - 499 cm ³	1 271	29,1	1 376	38,4	- 7,6
500 - 749 cm ³	100	2,3	111	3,1	- 9,9
750 - 999 cm ³	486	11,1	433	12,1	+ 12,2
1000 - 1249 cm ³	7	0,2	4	0,1	X
1250 und mehr cm ³	844	19,3	675	18,8	+ 25,0
unbekannt ¹⁾	12	0,3	17	0,5	X
Zusammen	4 365	100,0	3 582	100,0	+ 21,9
Leichte vierrädrige Kfz					
bis 125 cm ³	-	-	7	0,5	X
126 - 149 cm ³	-	-	-	-	X
150 - 174 cm ³	10	0,8	49	3,6	- 79,6
175 - 199 cm ³	5	0,4	2	0,1	X
200 - 249 cm ³	35	2,9	33	2,4	+ 6,1
250 - 349 cm ³	35	2,9	114	8,4	- 69,3
350 - 499 cm ³	415	33,8	523	38,6	- 20,7
500 - 749 cm ³	109	8,9	62	4,6	+ 75,8
750 - 999 cm ³	51	4,2	16	1,2	X
1000 - 1249 cm ³	26	2,1	23	1,7	X
1250 und mehr cm ³	-	-	-	-	X
unbekannt ¹⁾	542	44,1	526	38,8	+ 3,0
Zusammen	1 228	100,0	1 355	100,0	- 9,4
Zweirädrige Kfz					
bis 125 cm ³	66 837	30,9	34 393	21,1	+ 94,3
126 - 149 cm ³	76	0,0	32	0,0	+ 137,5
150 - 174 cm ³	1 132	0,5	939	0,6	+ 20,6
175 - 199 cm ³	157	0,1	176	0,1	- 10,8
200 - 249 cm ³	967	0,4	672	0,4	+ 43,9
250 - 349 cm ³	16 390	7,6	15 481	9,5	+ 5,9
350 - 499 cm ³	14 978	6,9	12 046	7,4	+ 24,3
500 - 749 cm ³	32 780	15,1	25 881	15,8	+ 26,7
750 - 999 cm ³	34 426	15,9	30 544	18,7	+ 12,7
1000 - 1249 cm ³	17 951	8,3	16 558	10,1	+ 8,4
1250 und mehr cm ³	27 611	12,8	24 742	15,1	+ 11,6
unbekannt ¹⁾	3 096	1,4	1 906	1,2	+ 62,4
Zusammen	216 401	100,0	163 370	100,0	+ 32,5
Insgesamt	221 994		168 307		+ 31,9

¹⁾ Einschließlich Fahrzeuge mit Rotationskolben- und Elektromotor.

8. Neuzulassungen von Kraffrädern 2020 nach Motorleistung und Hubraum

Motorleistung	Insgesamt	Drei-rädrige Kfz	Leichte vier-rädrige Kfz	Zweirädrige Kfz mit Hubraum in cm ³									zusammen
				bis 125	126 bis 249	250 bis 499	500 bis 749	750 bis 999	1000 bis 1249	1250 und mehr	unbekannt ¹⁾		
				1	2	3	4	5	6	7	8	9	
bis 10 kW	46 345	258	524	39 736	1 092	2 312	9	-	-	-	2 414	45 563	
11 - 20 kW	43 323	747	529	27 100	1 239	13 220	292	-	-	-	196	42 047	
21 - 30 kW	6 908	1 178	157	-	-	5 220	332	2	-	1	18	5 573	
31 - 40 kW	26 347	844	-	-	1	10 611	11 101	3 340	196	84	170	25 503	
41 - 50 kW	7 589	12	9	-	-	5	4 479	572	2 479	9	24	7 568	
51 - 60 kW	16 114	35	4	-	-	-	12 105	2 704	1 156	34	76	16 075	
61 - 70 kW	17 738	547	1	-	-	-	2 167	5 020	2 069	7 934	-	17 190	
71 - 80 kW	8 824	79	2	-	-	-	46	4 783	3 379	523	12	8 743	
81 und mehr kW	48 648	665	1	-	-	-	2 248	18 005	8 672	19 026	31	47 982	
unbekannt	158	-	1	1	-	-	1	-	-	-	155	157	
Insgesamt	221 994	4 365	1 228	66 837	2 332	31 368	32 780	34 426	17 951	27 611	3 096	216 401	

¹⁾ Einschließlich Fahrzeuge mit Rotationskolben- und Elektromotor.

Methodische Erläuterungen zu Statistiken über Fahrzeugzulassungen

Datengrundlage

Die statistischen Auswertungen umfassen alle nach der Fahrzeug-Zulassungsverordnung (FZV) in Deutschland zugelassenen und außer Betrieb gesetzten Fahrzeuge, denen ein Kennzeichen zugeteilt wurde. Mit einbezogen sind Fahrzeuge, die ein Versicherungskennzeichen führen sowie Fahrzeuge der Bundespolizei und des Technischen Hilfswerkes (THW). Dagegen sind nicht einbezogen die Fahrzeuge der Bundeswehr sowie Fahrzeuge mit rotem bzw. Kurzzeitkennzeichen und mit Ausfuhrkennzeichen.

Dem Kraftfahrt-Bundesamt (KBA) obliegt die statistische Bearbeitung der Datenmeldungen der Zulassungsbehörden und der Haftpflichtversicherungen (Kraftfahrzeuge (Kfz) mit Versicherungskennzeichen) sowie des Bestandes im Zentralen Fahrzeugregister (ZFZR). Es handelt sich dabei um Sekundärstatistiken, denen die gemeldeten Kfz und Kfz-Anhänger mit deren teilweise verschlüsselten Zuordnungsmerkmalen und Halterangaben zugrunde liegen (Auszug siehe nachstehendes Muster).

Europäische Gemeinschaft Bundesrepublik Deutschland Zulassungsbescheinigung Teil II (Fahrzeugbrief)		D	
A	Amthliches Kennzeichen		
B	Datum der Erstzulassung des Fahrzeuges	(1)	Anzahl der Vorhalter
C.3.1 C.6.1	Name oder Firmenname		
C.3.2 C.6.2	Vorname(n)		
C.3.3 C.6.3	Anschrift zum Zeitpunkt der Ausstellung der Bescheinigung		
D.1	Marke		
	Typ		
D.2	Variante		
	Version		
D.3	Handelsbezeichnung(en)		
(2)	Hersteller-Kurzbezeichnung		
(2.1)	Code zu (2)	(2.2) Code zu D.2 mit Prüfziffer	
E	Fahrzeug-Identifizierungsnummer	(3)	Prüfziffer zur Fahrzeug-Identifizierungsnr.
J	Fahrzeugklasse	(4)	Art des Aufbaus
(5)	Bezeichnung der Fahrzeugklasse und des Aufbaus		
R	Farbe des Fahrzeuges		(11) Code zu R
P.1	Hubraum in cm ³	P.2 Nennleistung in KW	P.4 Nennrehzahl bei min
P.3	Kraftstoffart oder Energiequelle		(10) Code zu P.3
K	Nummer der EG-Typgenehmigung oder ABE	(6)	Datum zu K
(17)	Merkmal zur Betriebsart		
(25)	Zusätzliche Vermerke der Zulassungsbehörde:		

Methodik der Aufbereitung und Auswertung

Die Zählungen des Fahrzeugbestandes werden jeweils mit dem Stichtag des 01.01. eines Jahres durchgeführt. Dabei werden die an den ersten Werktagen des folgenden Jahres im KBA eingehenden Mitteilungen aus dem Vorjahr, einschließlich des Stichtages noch berücksichtigt (Beispiel: Bestandsziehung am 01.01.2019: Berücksichtigung der Mitteilungen aus 2018 sowie vom 01.01.2019 mit Eingang bis 13.01.2019).

Für bestimmte Statistiken (FZ 27) und Analysen werden auch unterjährige Bestandsziehungen (1.4., 1.7. und 1.10.) durchgeführt. Diese dienen in erster Linie der Beschreibung der Be-

standsstrukturen und seiner Veränderungen innerhalb eines Jahres. Aufgrund begrenzter Ressourcen werden ausschließlich die wichtigsten Strukturzahlen des Fahrzeug-Bestands geprüft und für statistische Auswertungen freigegeben. Die unterjährig verfügbaren Merkmale einschließlich ihrer Ausprägungen sind in der Anlage C aufgelistet. Eine tiefere Betrachtung des Fahrzeugbestandes über die dargestellten Merkmale und Ausprägungen hinaus ist zu den unterjährigen Bestandszählungen, auch als kostenpflichtige Auftragsstatistik, nicht möglich.

Die Zählungen der Veränderungen des Fahrzeugbestandes (Neuzulassungen, Umschreibungen, Außerbetriebsetzungen u. a.) sind zeitraumbezogen. Für die amtliche Berichterstattung werden monatliche und kumulierte Ergebnisse, jährliche sowie unter jährige, erzeugt. Ein Berichtsmonat umfasst alle Zulassungsmittelungen, die bis zum letzten Werktag dieses Monats im ZFZR eingetragen wurden. Verspätet im KBA eingehende Mitteilungen werden im folgenden Berichtsmonat ausgewiesen. Korrekturmeldungen, die sich auf Mitteilungen des Vormonats beziehen, werden dagegen nicht berücksichtigt und führen demnach auch nicht zu deren Änderung. Eine Jahresdatei der Veränderungen setzt sich aus den bereits gebildeten Monatsdateien zusammen, so dass sich die Nachzügler des Monats "Dezember" nicht in der Jahresdatei befinden.

Im Rahmen der kostenpflichtigen Auftragsstatistiken sind auch weitere individuelle Zeiträume möglich.

Für die statistische Auswertung wird ein fest definierter Datenkranz des ZFZR herangezogen. Die wichtigsten Erhebungsmerkmale bei den Aufbereitungen sind:

- Fahrzeugklasse und Art des Aufbaus (Personenkraftwagen (Pkw), Krafträder u. a.)
- Hersteller bzw. Marke (VW, Renault, u. a.) sowie Typ und Modellreihe (Golf, Clio u. a.)
- Regionale Kennziffer (Bundesland, Zulassungsbezirk, Gemeinde)
- Haltergruppe/Wirtschaftszweig (privat; gewerblich, z. B. Kfz-Handel)
- Kraftstoffart bzw. Energiequelle (Benzin, Diesel, Erdgas, Elektro u. a.)

Der Inhalt und die Gliederung der Tabellen, Übersichten und Zeitreihen erfolgen nach sachlichen, räumlichen und zeitlichen Gesichtspunkten sowie nach Themenschwerpunkten.

Besonderheiten der Erhebung, Auswertung oder Darstellung

Regionale Gliederungen:

- Bei regionaler Gliederung ist der Wohnort des Halters bzw. der Firmensitz, die Niederlassung oder die Dienststelle maßgebend.
- Fahrzeuge der Bundespolizei und des THW werden zusammen mit den nicht eindeutig zuordnungsfähigen Fahrzeugen den Sonstigen (z. B. bei Bundesland) zugeordnet.
- Die Postleitzahl (PLZ) wird nicht als Auswertungsmerkmal herangezogen, sie dient lediglich der Ergänzung zur Ortsbezeichnung. Bei Gemeinden mit mehr als einer PLZ wird nur die niedrigste angegeben. Bedingt durch zwischenzeitlich umgesetzte Eingemeindungen können sich in Einzelfällen Abweichungen zu der aktuell gültigen PLZ ergeben.

Methodische Erläuterungen zu Statistiken über Fahrzeugzulassungen

- Zur Gewährleistung der statistischen Geheimhaltung werden in regional sehr tief gegliederten Veröffentlichungen Bestandszahlen kleiner als vier bei den Krafträdern und Pkw sowie kleiner elf bei den restlichen Fahrzeugklassen nicht ausgewiesen. Um eine Ermittlung von anonymisierten Werten durch Differenzbildung zu vermeiden, werden im Bedarfsfall weitere Leerzellen (".") künstlich erzeugt.
- Die durch Gebietsreformen unplausiblen und nicht zuordnungsfähigen Datensätze werden in der Zeile "Gemeinde unbekannt" ausgewiesen.

Abschneidegrenzen:

- Mit dem Ziel einer übersichtlichen Darstellung werden im Bedarfsfall Abschneidegrenzen gebildet. Fahrzeuge mit zu geringen Anteilen erscheinen dann unter Sonstige.
- Die Bestandsübersichten für Kfz nach Herstellern und Handelsnamen beinhalten die 80 Hersteller mit den meisten Fahrzeugen im Kfz-Bestand. Zudem werden Typen mit weniger als 100 Fahrzeugen nicht ausgewiesen. Beim Bestand an Kfz-Anhängern werden Hersteller mit mindestens 1.000 gemeldeten Fahrzeugen berücksichtigt.
- Die Neuzulassungsübersichten nach Herstellern und Handelsnamen beinhalten die Kfz mit mehr als 30 und die Kfz-Anhänger mit mehr als 100 Einheiten. Zudem werden bei weiteren Gliederungsmerkmalen Fahrzeuge mit weniger als zehn Neuzulassungen nicht ausgewiesen.

Weitere Hinweise:

- Seit Oktober 2018 erscheint vierteljährlich das Produkt FZ 27 (vierteljährlicher Bestand nach ausgewählten Merkmalen). In diesem Produkt wird entgegen der übrigen Produkte zum Fahrzeugbestand der Bestand zu Beginn eines Quartals betrachtet.
- Ab dem Berichtsmonat Januar 2018 werden im Rahmen der Datenaufbereitung technische Extremwerte geprüft und in den entsprechenden Auswertungen auf unplausibel gesetzt. Dies kann in einzelnen Produkten zu einem Anstieg der als unplausibel ausgewiesenen Fahrzeuge führen.
- Im Umweltprodukt "FZ 14" werden ausschließlich Fahrzeuge der Emissionsgruppen Euro 5 und höher berücksichtigt. Angaben zu älteren Emissionsgruppen, die insgesamt einen Anteil von nur noch knapp 0,1 Prozent aller Neuzulassungen umfassen, sind in der Regel Erfassungsfehler oder Ausnahmeregelungen der Länder für Euro 3- oder 4-Fahrzeuge und werden demnach grundsätzlich ausgeschlossen.
- In den Emissionsgruppen Euro 6d und Euro 6d-temp (Produkte FZ 1, FZ 8, FZ 9, FZ 13 und FZ 27) werden ausschließlich Fahrzeuge berücksichtigt, die nach dem neuen Prüfverfahren "Worldwide harmonized Light-duty vehicles Test Procedure" (WLTP) typgenehmigt sind. In einem sehr kurzen Zeitraum (09/2017 bis 08/2019) erfüllten bereits nach dem alten Prüfverfahren "Neuer Europäischer Fahrzyklus" (NEFZ) typgenehmigte Fahrzeuge die Emissionsnormen Euro 6d und Euro 6d-temp. Aufgrund der geringen Anzahl (Fahrzeugbestand am 01.04.2020: 329) und einer sauberen Trennung der beiden Prüfverfahren in diesen beiden Emissionsgruppen werden die NEFZ-geprüften Fahrzeuge ausschließlich der umfassenden Emissionsgruppe Euro 6 zugeordnet.
- Die in den amtlichen Statistiken zu den Neuzulassungen veröffentlichten CO₂-Werte basieren im Berichtsjahr 2018, wie auch in der Vergangenheit, auf den im Rahmen der CO₂- und Kraftstoffverbrauchsmessungen gemäß dem Neuen Europäischen Fahrzyklus (NEFZ) ermittelten Wer-

ten. Mit der Ablösung des NEFZ durch die Worldwide harmonized Light-duty vehicles Test Procedure (WLTP), welche seit dem 01.09.2017 für neu genehmigte Fahrzeugtypen und seit September 2018 für alle neu zugelassenen Fahrzeuge anzuwenden ist, werden für diese WLTP-CO₂-Werte bis Ende 2020 jedoch mittels einer von der EU-Kommission festgelegten Korrelationsmethode vergleichbare NEFZ-CO₂-Werte berechnet. Die für das Berichtsjahr 2018 zugrunde liegende Datenbasis beinhaltet somit sowohl gemessene als auch korrelierte CO₂-Werte.

- Ab dem 01.01.2019 werden dagegen in der amtlichen Statistik ausschließlich CO₂-Werte auf WLTP-Basis ausgewiesen. Mit dem neuen Messzyklus wird sich voraussichtlich eine erkennbare Steigerung der CO₂-Angaben manifestieren. Gleiches gilt für die ebenfalls in der Fahrzeugstatistik ausgewiesenen Angaben zu NO_x- und Partikelemissionen.
- Gemäß Pkw-Energieverbrauchskennzeichnungsverordnung (Pkw-EnVKV) sind alle neuen Personenkraftwagen (Pkw) anhand ihres Gewichts und ihrer tatsächlichen CO₂-Emission über einen Vergleich mit einem Referenzwert den CO₂-Effizienzklassen zuzuordnen. Maßgeblich dafür war bisher der für ein Fahrzeug im Rahmen der Kraftstoffverbrauchs- und Emissionsmessung gemäß NEFZ gemessene CO₂-Wert.
- Bis zur Überarbeitung der Pkw-EnVKV durch das Bundesministerium für Wirtschaft und Technologie (BMWi) zur Ablösung des NEFZ und Anpassung an die Worldwide harmonized Light-duty vehicles Test Procedure (WLTP) wird dagegen bei Fahrzeugen, deren Emissionen bereits nach neuen Prüfverfahren ermittelt wurden, der aus dem gemessenen WLTP-CO₂-Wert im Rahmen eines festgelegten Korrelationsverfahrens ermittelte korrelierte NEFZ-Wert zur Berechnung der Effizienzklasse genutzt. In der Regel bedingt die Nutzung der korrelierten NEFZ-Werte auch eine schlechtere CO₂-Effizienz.
- In den Produkten zum Bestand, zu den Besitzumschreibungen sowie Außerbetriebsetzungen werden keine CO₂-Emissionen ausgewiesen, da zum einen vor allem bei älteren Fahrzeugen die betreffenden Angaben fehlen, zum anderen aufgrund der WLTP-Einführung und der Umstellung auf WLTP-CO₂-Werte in der amtlichen Statistik ab dem 1. Januar 2019 bei neu zugelassenen Fahrzeugen die Vergleichbarkeit der CO₂-Angaben nicht mehr gegeben ist.
- Mit der Einführung des WLTP werden bei der Neuzulassung (NZL) eines entsprechend geprüften Pkw derzeit zwei Angaben zur CO₂-Emission manuell erfasst, der tatsächlich gemessene WLTP-Wert sowie der sog. korrelierte, also per Formel abgeleitete und somit berechnete NEFZ-Wert, der im Berichtsjahr 2018 noch in der amtlichen Statistik zu den Neuzulassungen berücksichtigt wird (ab 01.01.2019 ausschließlich Ausweisung der WLTP-Angaben). Im Rahmen der Einführung dieses neuen Verfahrens sowie aufgrund der erforderlichen, manuellen Arbeitsschritte sind bei der Erfassung wie auch bei der Aufbereitung dieser WLTP- sowie deren korrelierter NEFZ-Werte Fehler unterlaufen, die sich auf die durchschnittlichen CO₂-Angaben in den monatlichen Veröffentlichungen zu den Neuzulassungen Januar bis März 2018 - aufgrund der noch geringen Anzahl WLTP-geprüfter Pkw (01/2018: rund 2.200, 02/2018: rund 2.900, 03/2018: 10.900) - nur in geringem Ausmaß ausgewirkt haben. Aufgrund der im 1. Quartal noch fehlenden korrelierten NEFZ-Werte, die in der Regel etwas höher liegen als tatsächlich gemessene NEFZ-Werte, wurde der durchschnittliche CO₂-Verbrauch aller neuer Pkw in den VÖ leicht unterschätzt (01/2018: 128,4 statt 128,5 g/km, 02/2018: 127,7

Methodische Erläuterungen zu Statistiken über Fahrzeugzulassungen

statt 127,9 g/km, 03/2018: 128,7 statt 128,8 g/km), je nach Marke und deren Anteil an bereits WLTP-geprüften Pkw können die Abweichungen aber durchaus unterschiedlich hoch ausfallen.

- Die bisher veröffentlichten Statistiken zu den NZL der Berichtsmonate Januar bis März 2018 werden nicht korrigiert, da selbst die nachträglich hinzugefügten korrelierten NEFZ-Werte aufgrund der derzeit unzureichenden Datenqualität in der Erfassung der WLTP-Werte noch nicht zu ausschließlich korrekten CO₂-Mittelwerten führen würden. Eine Verfahrensumstellung ist häufig mit befristeten Einbußen in Datenkonsistenz und -qualität verbunden. Über kontinuierlich erweiterte Prüf- und Korrekturroutinen sollen Unzulänglichkeiten im Verfahren möglichst frühzeitig erkannt und beseitigt werden.

Rechtsgrundlagen

Das KBA führt nach § 2 Abs. 1 Nr. 3 KBAG (Gesetz über die Errichtung eines Kraftfahrt-Bundesamtes vom 04.08.1951) im Rahmen der für die Bundesstatistik geltenden Bestimmungen die Erstellung, Auswertung und Veröffentlichung von Statistiken aus.

Die Führung des ZFZR erfolgt auf der Grundlage von § 2 Nr. 2 KBAG, §§ 31 - 47 Straßenverkehrsgesetz (StVG) sowie der FZV.

Die Fahrzeugmeldungen der Zulassungsbehörden werden gemäß § 33 FZV übermittelt, für die Versicherungen besteht eine Meldepflicht gemäß § 26 Abs. 3 FZV.

Methodische Erläuterungen zu Statistiken über Fahrzeugzulassungen

Weitere Informationen

Sollten Sie weitere Fragen, Wünsche oder Anregungen haben, können Sie gerne mit uns Kontakt aufnehmen:

Telefon: +49 461 316-1133
Telefax: +49 461 316-2833
E-Mail: Fahrzeugstatistik_FZ@kba.de

Zeichenerklärung

0	mehr als nichts, aber weniger als die Hälfte der kleinsten verwendeten Einheit
-	nichts vorhanden oder keine Veränderung
.	Zahlenwert unbekannt oder geheim zu halten
/	Wert ist nicht sicher genug
()	Aussagewert eingeschränkt
X	Aussage nicht sinnvoll oder Werte nicht vergleichbar
r	berichtigte Zahl
p	vorläufige Zahl
___ oder	grundsätzliche Änderung innerhalb einer Reihung, die den zeitlichen Vergleich beeinträchtigt

Aufgrund von Rundungen können die Gesamtwerte von der Summe der einzelnen Werte abweichen.

Begriffsbestimmungen zu Statistiken über Fahrzeugzulassungen

Alternativer Antrieb:

Fahrzeuge mit den Antriebsarten Elektro (BEV), Brennstoffzelle (Wasserstoff), Hybrid (einschließlich Plug-in-Hybrid), Gas (Flüssig- und Erdgas) und Wasserstoff.

Art des Fahrzeugs:

(gemäß Verzeichnis zur Systematisierung von Kraftfahrzeugen und ihren Anhängern - SV 1)

Alle Fahrzeuge werden in den Statistiken über Fahrzeugzulassungen gemäß Europäische Gemeinschaft (EG)-Klassifizierung (Richtlinie 2007/46/EG oder 2018/858/EG bzw. bei Kraffrädern Richtlinie 2002/24/EG) bzw. nationaler Systematik nach Fahrzeugklassen ausgewiesen.

Sofern eine EG-Typgenehmigung erteilt wurde, bildet die EG-Klassifizierung (z. B. M oder N) die Grundlage für die Fahrzeugeinstufung. Wurde eine Allgemeine Betriebserlaubnis (ABE) oder eine Einzelgenehmigung gemäß § 13 EG-Fahrzeug-Genehmigungsverordnung (EG-FGV) bzw. Betriebserlaubnis gemäß § 21 Straßenverkehrs-Zulassungs-Ordnung (StVZO) erteilt, kann für die Fahrzeugeinstufung die nationale Fahrzeug- und Aufbauart gemäß Verzeichnis zur Systematisierung von Kraftfahrzeugen und ihren Anhängern, aber auch die EG-Klassifizierung verwendet werden.

Die einzelnen Fahrzeugarten sind in der Anlage A aufgeführt.

Außerbetriebsetzung:

Vorübergehende oder endgültige Abmeldung eines Fahrzeugs (z. B. Verschrottung, Ausfuhr ins Ausland, Nutzung ausschließlich auf nicht öffentlichem Gelände, z. B. Firmengelände).

Besitzumschreibung:

Halterwechsel zugelassener oder außer Betrieb gesetzter Fahrzeuge.

Nicht mit einbezogen werden Fahrzeuge, deren Halter umziehen (lediglich regionale Veränderung in der Bestandsführung) oder ihren Namen ändern. Die Abgabe eines gebrauchten Fahrzeugs an einen Händler (z. B. bei Erwerb eines Neufahrzeugs) wird erst nach Verkauf und der anschließenden Zulassung auf den neuen Halter als Umschreibung registriert.

Bestand:

Summe aller im ZFZR gespeicherten Kfz und Kfz-Anhänger (ausschließlich der außer Betrieb gesetzten Fahrzeuge) zum angegebenen Zählzeitpunkt.

Die statistischen Auswertungen spiegeln also die tatsächlichen Zulassungen und somit den Straßenverkehr wider.

CO₂-Emission:

Wert des CO₂-Ausstoßes (g/km), der im Rahmen des Typgenehmigungsverfahrens in einem auf dem Rollenprüfstand absolvierten Fahrzyklus ermittelt wurde.

Bei den statistischen Auswertungen werden zur Berechnung von durchschnittlichen CO₂-Emissionen nur Fahrzeuge (Pkw) mit plausibler CO₂-Angabe herangezogen. Seit Oktober 2005 wird bei Pkw-Neuzulassungen der CO₂-Wert in die Zulassungsdokumente und somit in das ZFZR eingetragen. Für Pkw mit früherem Erstzulassungsdatum liegt im ZFZR kein CO₂-Wert vor.

CO₂-Effizienzklasse:

Einstufung eines Pkw in Bezug auf seine CO₂-Effizienz.

Gemäß Pkw-Energieverbrauchskennzeichnungsverordnung (Pkw-EnVKV) sind alle neuen Pkw anhand ihres Gewichts und ihrer tatsächlichen CO₂-Emission über einen Vergleich mit einem Referenzwert den CO₂-Effizienzklassen G (wenig effizient im Sinne der Pkw-EnVKV) bis A+ (sehr effizient im Sinne der Pkw-EnVKV) zuzuordnen.

Elektro (BEV) (-Fahrzeug):

Fahrzeuge mit ausschließlich elektrischer Energiequelle: BEV = Battery Electric Vehicle.

Bis 2020 wurden diese Fahrzeuge in der amtlichen Fahrzeug-Statistik unter dem Begriff "Elektro" ausgewiesen.

Elektro-Antrieb:

Fahrzeuge mit elektrischen Antrieben: Elektro (BEV), Brennstoffzelle (Wasserstoff) sowie Plug-in-Hybride.

Emissionsgruppe:

Kategorisierung von SchadstoffEinstufungen für Kfz-Statistiken.

Im Rahmen des Zulassungsverfahrens und der Kfz-Besteuerung werden aufgrund der unterschiedlichen Grenzwerttabellen diverser EG-Richtlinien die sogenannten Emissionsklassen auf Grundlage der einzelnen Eurostufen gebildet und bei Nutzfahrzeugen den jeweiligen Schadstoffklassen zugeordnet. Die Zuordnung basiert auf Grundlage des geltenden Typgenehmigungsrechts. Bei ehemals sogenannten Gruppenfahrzeugen (II und III) wurde die Zuordnung aufgrund der zulässigen höheren Grenzwerte zur nächst niedrigeren Eurostufe vorgenommen.

In den Statistiken der Fahrzeugzulassungen werden diese Emissionsklassen zu Emissionsgruppen noch weiter zusammengefasst. Zum besseren Verständnis erhalten diese, dem allgemeinen Sprachgebrauch folgend, nutzerfreundliche Begriffe wie z. B. "EURO 5" (siehe Anlage B).

Begriffsbestimmungen zu Statistiken über Fahrzeugzulassungen

Fahrgeräusch-Emission:

Wert des Fahrgeräusches (dB), der im Rahmen des Typgenehmigungsverfahrens durch eine beschleunigte Vorbeifahrt und eine Standgeräuschmessung ermittelt wurde. Das im Straßenverkehr messbare Fahrgeräusch eines Fahrzeugs ist Resultat unterschiedlicher Faktoren. Neben dem Motor spielen u. a. auch die Geschwindigkeit und Reifen sowie der Straßenbelag eine bedeutende Rolle.

Fahrzeugalter:

Das Alter eines einzelnen Fahrzeugs wird grundsätzlich anhand des Datums der ersten Zulassung berechnet, es beschreibt demnach den seit Neuzulassung vergangenen Zeitraum (die Fahrzeugproduktion bleibt unberücksichtigt).

Während dies z. B. für Auftragsarbeiten tagesgenau erfolgt, wird in der amtlichen Statistik für die Ermittlung des Durchschnittsalters aller Fahrzeuge jeweils das Alter eines Fahrzeugs zum 01.07. seines Zulassungsjahres herangezogen (Beispiel: Pkw mit Zulassungsjahr 2007 ist am 01.01.2011 3,5 Jahre alt). Diese Vorgehensweise hat ihre Gründe vor allem in geringeren Durchlaufzeiten in der Datenaufbereitung. Die Abweichungen im Vergleich zur tagesgenauen Ermittlung sind nachweislich äußerst gering.

Fahrzeugdichte:

Die Dichte der Fahrzeuge bezieht sich auf 1.000 Einwohner der zum 01.01. des Vorjahres ermittelten Bevölkerungszahl (Quelle: Statistisches Bundesamt).

Farbe:

Es wird die vom Hersteller aufgebrachte und im ZFZR gespeicherte Grundfarbe ausgewiesen. Hierfür stehen 10 Farbcodes zur Verfügung.

Handelsname:

Der Handelsname basiert auf den Angaben des Herstellers in der Typgenehmigung bzw. dem Einzelgutachten. Der Handelsname kann vollständig oder teilweise von der Verkaufsbezeichnung abweichen (siehe auch Modell).

Hersteller:

Person oder Stelle, die gegenüber der Genehmigungsbehörde für alle Belange des Typgenehmigungsverfahrens sowie für die Sicherstellung der Übereinstimmung der Produktion verantwortlich ist.

Es ist nicht von Bedeutung, dass sie direkt an allen Herstellungsphasen des Fahrzeugs, Systems, Bauteils oder der selbständigen technischen Einheit beteiligt ist, das bzw. die Gegenstand des Genehmigungsverfahrens ist. Die Herstellerangabe befindet sich auf dem Fabrik Schild des Fahrzeugs und in dem dazugehörigen Zulassungsdokument.

Hybrid(-Fahrzeug):

Fahrzeug mit mindestens zwei unterschiedlichen Energiewandlern und zwei unterschiedlichen Energiespeichersystemen.

In der Praxis handelt es sich dabei vor allem um Hybridfahrzeuge mit einem Verbrennungs- und Elektromotor.

Plug-in-Hybridfahrzeuge werden ab dem Berichtsjahr 2012 in Statistiken zu Neuzulassungen wie z. B. im Umweltprodukt FZ 14 ausgewiesen. Die Schlüsselnummern für Plug-in-Fahrzeuge wurden erst im Januar 2012 eingeführt und mit diesen im Laufe des Jahres auch die entsprechenden Typgenehmigungen für Plug-in-Fahrzeuge erteilt, so dass Plug-in-Hybride selbst im Berichtsjahr 2012 teilweise noch nicht als Plug-in-Hybride erkennbar waren. Sie wurden demnach auch in 2012 noch als Hybrid-Fahrzeuge gemeldet und im ZFZR eingetragen. Aufgrund dieser statistischen Unsicherheit entfällt die gesonderte Ausweisung von Plug-in-Fahrzeugen in den amtlichen Statistiken zu den Neuzulassungen bis 2012 sowie bis 2016 auch zum Fahrzeugbestand. Sie sind dort jeweils bei den Hybridfahrzeugen aufgeführt. Mittlerweile wurden in den Statistikdaten die Plug-in-Hybride mit einer Typgenehmigung vor 2012 vollständig identifiziert, so dass eine Ausweisung dieser Kfz in den Statistiken zum Bestand ab dem Berichtsjahr 2017 erfolgt.

Fahrzeuge, die ausschließlich elektrisch betrieben werden und deren Reichweite mittels eines (kleinen) Verbrennungsmotors (sog. Range Extender) erhöht wird, werden in der Statistik nicht gesondert ausgewiesen, sondern aufgrund ihrer beiden Energiewandler und -speichersysteme sowie der externen Aufladefunktion als Plug-in-Hybride gezählt.

Kraftstoffverbrauch:

Menge von Kraftstoff, die ein Kfz beim Zurücklegen von 100 km verbraucht.

Der Kraftstoffverbrauch (KV) wird gemäß Richtlinie 80/1268/EWG i. d. F. 93/116/EG aus der CO₂-Emission (CO₂ [g/km]) ermittelt. Folgende Formel dient der Berechnung: $KV = CO_2 / UR$. Die kraftstoffspezifischen Umrechnungsfaktoren (UR) lauten dabei im Einzelnen:

Benzin:	23,2	(Lesebeispiel: Bei einer CO ₂ -Emission von 232 g/km verbraucht das Fahrzeug 10 l auf 100 km.)
Diesel:	26,5	
Erdgas (CNG ¹⁾):	17,9	
Flüssiggas (LPG ²⁾):	16,3	

Kurzzulassungen:

Neuzulassungen von Fahrzeugen, die innerhalb von 30 Tagen außer Betrieb gesetzt wurden.

¹⁾ CNG: Compressed Natural Gas

²⁾ LPG: Liquefied Petroleum Gas

Begriffsbestimmungen zu Statistiken über Fahrzeugzulassungen

Marke:

Handelsüblicher Name, unter dem die Hersteller ihre Modellreihen auf dem Fahrzeugmarkt anbieten.

Er entspricht in der Regel dem Schriftzug bzw. dem Emblem am Fahrzeug. Die Markenzuordnung erfolgt aufgrund der im Zulassungsdokument aufgeführten Hersteller Nummer unter Einbeziehung aktueller Referenzdaten. Eine Abweichung zur typgenehmigungsbezogenen Herstellerbezeichnung ist möglich.

Modell/Modellreihe:

Verkaufsbezeichnung, mit der ein Fahrzeugtyp oder eine Typgruppe einer Marke im Handel benannt wird.

Sie entspricht in der Regel dem Schriftzug am Fahrzeug. Die Modellzuordnung erfolgt aufgrund der im Zulassungsdokument aufgeführten Fahrzeug-Identifizierungsnummer (FIN) unter Einbeziehung aktueller Referenzdaten. Dabei werden zu einem Fahrzeugtyp gehörende Modelle zu Modellreihen zusammengefasst (z. B. alle BMW 3-er-Modelle).

Modellreihen, denen im Rahmen des Typgenehmigungsverfahrens eine EU-Typgenehmigung für Kleinserienfahrzeuge erteilt wurde, werden nicht einzeln ausgewiesen, sondern der Kategorie "Sonstige" der jeweiligen Marke zugeordnet.

Neuzulassung:

Erstmalige Zulassung und Registrierung eines fabrikneuen Fahrzeugs mit einem Kennzeichen in Deutschland. Fahrzeuge, die bereits im In- oder Ausland zugelassen waren, fallen nicht darunter.

NO_x-Emission:

Wert des Ausstoßes aller Stickoxide (NO_x [mg/km]), der im Rahmen des Typgenehmigungsverfahrens in einem auf dem Rollenprüfstand absolvierten Fahrzyklus ermittelt wurde.

Oldtimer:

Fahrzeuge, welche vor mindestens 30 Jahren erstmals in Verkehr gekommen sind, weitestgehend dem Originalzustand entsprechen, in einem guten Erhaltungszustand sind und zur Pflege des kraftfahrzeugtechnischen Kulturgutes dienen (§ 2 Nummer 22 FZV). Sie können durch ein entsprechendes Gutachten nach § 23 StVZO als Oldtimer anerkannt werden.

Fahrzeuge, die als Oldtimer anerkannt wurden, können zudem seit dem 01.01.1997 ein gesondertes Kennzeichen (Historienkennzeichen) erhalten. Die Sonderstellung wirkt sich in den meisten Fällen ermäßigend auf die Kraftfahrzeugsteuer aus.

In der amtlichen Statistik werden ausschließlich die Fahrzeuge als Oldtimer ausgewiesen, die als solche im Zentralen Fahrzeugregister erkennbar sind. Dies ist dann gegeben, wenn der Halter bei der Zulassung seines amtlich anerkannten Oldtimers (mit oder ohne Zuteilung eines Historienkennzeichens) die Emissionsklasse entsprechend ändern lässt, um steuerliche Vorteile in Anspruch nehmen zu können. Er kann sich aber für seinen amtlich anerkannten Oldtimer auch ohne diese Änderung ein Historienkennzeichen eintragen lassen. Aus den vorangegangenen Ausführungen ergibt sich, dass amtlich anerkannte und zugelassene Oldtimer ohne die entsprechenden Erkennungsmerkmale (spezifische Emissionsklasse, Historienkennzeichen) in der amtlichen Statistik nicht als solche ausgewiesen werden können.

Partikel-Emission:

Wert der ausgestoßenen Partikelmasse von Diesel-Fahrzeugen (mg/km), der im Rahmen des Typgenehmigungsverfahrens in einem auf dem Rollenprüfstand absolvierten Fahrzyklus ermittelt wurde.

Plug-In-Hybrid (-Fahrzeug):

Hybrid-Fahrzeug, dessen Energiespeicher (Akku) extern aufgeladen werden kann.

Segment:

Mit dem Ziel einer besseren statistischen Vergleichbarkeit wurde eine Gliederung der Pkw-Modelle nach Segmenten geschaffen.

Die Eingruppierung der Modelle erfolgt anhand optischer, technischer und marktorientierter Merkmale. Im Zulassungsdokument sind diesbezügliche Merkmale nicht enthalten.

Zu den Geländewagen zählen alle Pkw-Modelle, sobald sie als M1G-Fahrzeug gemäß Richtlinie 2007/46/EG oder 2018/858/EG typgenehmigt wurden. Ohne eine entsprechende Typgenehmigung werden Pkw-Modelle mit Offroad-Charakter im Segment "SUVs" ausgewiesen. Die von den Zulassungsbehörden mitgeteilte und im ZFZR eingetragene Fahrzeugklasse und Aufbauart ist nicht maßgebend.

Fahrzeuge älterer Bauart (vor 1990) sowie ohne auswertbare FIN können keinem Segment zugeordnet werden, sie erscheinen unter "Sonstige". Eine Ausnahme bilden die älteren Wohnmobile, die anhand weiterer Kriterien eindeutig ihrem Segment zugeordnet werden können.

Typ-Schlüsselnummer:

Im Rahmen der Typgenehmigung eines Fahrzeuges werden Typ- und Handelsbezeichnung sowie - als nationale Besonderheit - eine Typ-Schlüsselnummer (TSN) festgelegt und bei der Zulassung des Fahrzeugtyps verwendet und an das ZFZR gemeldet. Fahrzeuge von Herstellern, die nicht die Zuteilung einer TSN beim KBA beantragt haben oder deren technischer Zustand nicht mehr dem der genehmigten TSN entsprechen, erhalten die TSN "000".

Im Zuge qualitätsfördernder Maßnahmen werden in der amtlichen Statistik seit 2014 die Bestandsdaten des ZFZR mit den Typgenehmigungsdaten abgeglichen. Bei Abweichungen in den für die Zuteilung der TSN zugrunde liegenden Kriterien (z. B. Fahrzeugklasse, Kraftstoffart bzw. Energiequelle, Hubraum) wird eine als nicht zutreffend erkannte TSN dann auf "000" gesetzt.

Begriffsbestimmungen zu Statistiken über Fahrzeugzulassungen

In diesen Fällen liegen fehlerhafte Meldungen an das ZFZR vor oder es fanden technische Veränderungen am Fahrzeug statt, so dass dieses nicht mehr der ursprünglichen Typgenehmigung des Herstellers entspricht. Des Weiteren wird geprüft, ob die Pkw ohne TSN über einen Abgleich der technischen Werte (z. B. Hersteller, Fahrzeugklasse, Fahrzeugaufbau, kW, Hubraum, technisch zulässige Gesamtmasse) nachträglich typisiert werden können. Im Falle eines Treffers wird die TSN aus der Typdatenbank des KBA in den Statistiksatz übernommen.

Dadurch kann ein "Bruch" zu bisherigen statistischen Auswertungen des Fahrzeug-Bestandes nach Typen entstehen. Dabei sind Abweichungen in beide Richtungen möglich, da die Korrektur der gemeldeten TSN deren Bestandszahlen in der Statistik (insbesondere bei älteren Fahrzeugen und Nutzfahrzeugen) reduziert, die Nachtypisierung dagegen erhöht.

Unbekannt(e Angaben):

Unplausible sowie fehlende Feldinhalte werden bei der Datenaufbereitung entsprechend gekennzeichnet und bei der Auswertung unter "unbekannt" aufgeführt.

Wechselkennzeichen:

Bei der Zulassung von zwei Fahrzeugen kann der Halter für diese Fahrzeuge ab dem 01.07.2012 ein Wechselkennzeichen beantragen (§ 8 Abs. 1a Fahrzeug-Zulassungsverordnung FZV). Wechselkennzeichen werden nur für Fahrzeuge innerhalb einer der Fahrzeugklassen M1, L oder O1 ausgegeben. Eine Kombination aus z. B. einem M1- und einem L-Fahrzeug ist nicht möglich. Das Wechselkennzeichen besteht aus einem den Fahrzeugen gemeinsamen Kennzeichenteil und dem jeweiligen fahrzeugbezogenen Teil. Bei Abmeldung oder Verkauf eines der beiden Fahrzeuge bleibt das Wechselkennzeichen als solches für das verbleibende Fahrzeug eingetragen.

Zulässige Gesamtmasse:

Ausgewiesen wird die technische zulässige Gesamtmasse in beladenem Zustand in kg, wie sie im Feld F.1 der Zulassungsbescheinigung eingetragen ist.

Fahrzeugarten (Anlage A)

Kraftfahrzeug:

(gemäß den EG-Vorschriften bzw. der Systematik der Straßenfahrzeuge - DIN 70 010)
Maschinell angetriebenes Straßenfahrzeug.

Kraftrad (L):

(zusätzlich gültig: Richtlinie 2002/24/EG und die Verordnung (EU) Nr. 168/2013)

Dazu gehören zwei- und dreirädrige sowie leichte vierrädrige Kfz.

Im Einzelnen sind das:

Zulassungsfreies Kraftrad mit Versicherungskennzeichen (gesonderte Auswertung)

- **Kleinkraftrad (L1e, L2e)**
 - 2-rädrig (bis 50 cm³ und bis 45 km/h oder 4 kW bei Elektromotoren) (Klasse L1e)
 - 3-rädrig (bis 50 cm³ und bis 45 km/h oder 4 kW bei Elektro- oder anderen Verbrennungsmotoren) (Klasse L2e)
- **Leichtkraftfahrzeug (L6e)**
 - 4-rädrig (unter 350 kg Leermasse (ohne Batterien bei Elektrofz.), bis 50 cm³ und bis 45 km/h bei Elektro- oder anderen Verbrennungsmotoren)

Zulassungspflichtiges/-freies Kraftrad mit amtlichem Kennzeichen

- **Kraftrad (L3e, mit Beiwagen L4e) (zulassungspflichtig)**
 - ohne Leistungsbeschränkung (2-rädrig, über 50 cm³ und/oder über 45 km/h)
- **Kraftrad (L3e, mit Beiwagen L4e und Aufbauart B) (zulassungsfrei)**
 - Leichtkraftrad (2-rädrig, bis 125 cm³ und bis 11 kW)
- **Drei- und leichtes vierrädriges Kraftfahrzeug (L5e, L7e) (zulassungspflichtig)**
 - 3-rädrig (über 50 cm³ und/oder über 45 km/h) (Klasse L5e)
 - 4-rädrig (bis 400 kg Leermasse (bis 550 kg Leermasse für Güterbeförderung) und ohne Batterien bei Elektrofz.) bis 15 kW) (Klasse L7e)

Ggf. vorhandene nationale bzw. EG-Unterklassen oder auch nationale Klassen können dem Verzeichnis zur Systematisierung von Kraftfahrzeugen und ihren Anhängern (SV 1) entnommen werden.

Personenkraftwagen (M₁):

Kfz zur Personenbeförderung mit mindestens vier Rädern und mit höchstens acht Sitzplätzen außer dem Fahrersitz. Sie gliedern sich nach dem Bautyp in Pkw und Fahrzeuge mit besonderer Zweckbestimmung:

Personenkraftwagen

- Limousine
- Schräghecklimousine
- Kombilimousine
- Coupe
- Cabrio-Limousine
- Mehrzweckfahrzeug
- Pkw-Pick-up

Fahrzeug mit besonderer Zweckbestimmung

- Wohnmobil
- Krankenwagen, Notarzteinsatzfahrzeug
- Leichenwagen
- Beschussgeschütztes Fahrzeug
- Sonstige
- Rollstuhlgerecht

Fahrzeuge der Fahrzeugklasse M₁ wie auch die nationalen Fahrzeugarten (z. B. Motorschlitten) werden in der KBA-Statistik in offene und geschlossene Pkw unterteilt.

Fahrzeugarten (Anlage A)

Nutzfahrzeug:

Kfz, das nach seiner Bauart und Einrichtung zur Beförderung von Personen, zum Transport von Gütern und/oder zum Ziehen von Anhängerfahrzeugen bestimmt ist.

Pkw und Krafträder sind ausgeschlossen.

Kraftomnibus (M₂ oder M₃):

Kfz, das nach seiner Bauart und Einrichtung zur Beförderung von mehr als neun Personen (einschl. Fahrzeugführer) und ihres Reisegepäcks bestimmt ist.

Sie gliedern sich nach der zulässigen Gesamtmasse (bis 5 t = M₂ und mehr als 5 t = M₃), dem Bautyp (Ein- bzw. Doppeldecker und Gelenk- bzw. Niederflurbus), der Anzahl der Sitz- und/oder Stehplätze sowie weiteren Fahrzeugen mit besonderer Zweckbestimmung (wie bei M₁-Fahrzeugen, aber ohne "Rollstuhlgerecht").

Lastkraftwagen (Lkw) (N₁ - N₃):

Nutzfahrzeug, das nach seiner Bauart und Einrichtung zum Transport von Gütern bestimmt ist.

Sie gliedern sich nach der zulässigen Gesamtmasse (bis 3,5 t = N₁, mehr als 3,5 t bis 12 t = N₂ und mehr als 12 t = N₃) und dem jeweiligen Bautyp sowie weiteren Fahrzeugen mit besonderer Zweckbestimmung:

Lastkraftwagen:

- Lkw (Aufbauart "BA")
- Van (N-Fahrzeug mit integriertem Führerhaus/Aufbauart "BB")

Die zunächst eingeführte EG-Klassifizierung hatte die weitere Unterteilung der Lkw nach Aufbauarten, wie es nach nationaler Systematik noch möglich war, nicht vorgesehen. Seit 04.08.2011 ist aufgrund der Einrichtung von Spezialaufbauarten grundsätzlich eine differenziertere Ausweisung wieder möglich. Da es aber dem Hersteller obliegt, bei der Typgenehmigung die Art des Spezialaufbaus anzugeben, ist eine Ausweisung aller tatsächlich in Deutschland zugelassener Spezialaufbauarten in der Statistik nicht gewährleistet.

Fahrzeug mit besonderer Zweckbestimmung:

- Beschussgeschütztes Fahrzeug
- Mobilkran
- Sonstige

Zugmaschine (N oder T):

(zusätzlich gültig: Richtlinie 2003/37/EG sowie Verordnung (EU) Nr. 167/2013 (T))

Nutzfahrzeug, das ausschließlich oder überwiegend zum Mitführen von Anhängerfahrzeugen bestimmt ist.

Zu den Zugmaschinen zählen:

Sattelzugmaschine (N₁ - N₃ mit Aufbauart "BC"):

Zugmaschine, die eine besondere Vorrichtung zum Mitführen von Sattelanhängern hat, wobei ein wesentlicher Teil des Gewichtes des Sattelanhängers von der Sattelzugmaschine getragen wird.

Straßenzugmaschine (N₁ - N₃ mit Aufbauart "BD"):

Auch "gewöhnliche Zugmaschine" genannt.

Land- oder forstwirtschaftliche Zugmaschine auf Rädern (T):

Zugmaschine, die nach ihrer Bauart und Ausrüstung auch zum Schieben, Tragen oder Antreiben von auswechselbaren Geräten für land- oder forstwirtschaftliche Arbeiten bestimmt ist. Dazu gehören neben den T-Fahrzeugen auch die nationalen Fahrzeugarten Ackerschlepper, Geräteträger und Sattelzugmaschine, die als land- oder forstwirtschaftliche Zugmaschine im Zuge des Einzelgenehmigungsverfahrens eingestuft wurde.

Selbstfahrende Arbeitsmaschine:

(aufgrund von anerkannten Typgenehmigungen und Definition gemäß § 2 Nr. 17 FZV)

Kfz, das nach seiner Bauart und seiner besonderen, mit dem Fahrzeug fest verbundenen Einrichtung zur Verrichtung von Arbeiten, jedoch nicht zur Beförderung von Personen oder Gütern bestimmt und geeignet ist.

Zu den Selbstfahrenden Arbeitsmaschinen zählen:

- Arbeitsmaschine und Arbeitsgerät für Land- oder Forstwirtschaft
- Arbeitsmaschine für Erdarbeiten und Straßenbau ¹⁾
- Sonstige Arbeitsmaschine ¹⁾

¹⁾ Erstellung einer EG-Typgenehmigung im Ermessen des Herstellers, dann Zulassung als N-Fahrzeug.

Fahrzeugarten (Anlage A)

Sonstiges Kraftfahrzeug (national):

Nationale Fahrzeug- und Aufbauarten, die aufgrund ihrer Beschaffenheit nicht den Pkw, Kraftomnibussen oder Lkw zugeordnet werden können.

Zu den Sonstigen Kfz zählen:

- Feuerwehraufbauart und Kfz mit ähnlicher Zweckbestimmung
- Krankenfahrstuhl (zulassungsfrei)
- Polizeikraftfahrzeug
- Post-, Funk- und Fernmeldefahrzeug
- Zivilschutzfahrzeug
- Sonstiges Kfz, soweit nicht aufgeführt
- Fahrzeugklasse bzw. Aufbauart unbekannt

Kraftfahrzeuganhänger (O oder R) einschließlich gezogener auswechselbarer Geräte (S):

(zusätzlich gültig Verordnung (EU) Nr. 167/2013 (R und S))

Nicht selbstfahrendes Straßenfahrzeug, das nach seiner Bauart dazu bestimmt ist, von einem Kfz mitgeführt zu werden.

Zu den Kraftfahrzeuganhängern zählen:

Fahrzeuganhänger der Klasse O:

Sie gliedern sich nach der zulässigen Gesamtmasse (bis 0,75 t = O₁, mehr als 0,75 t bis 3,5 t = O₂, mehr als 3,5 t bis 10 t = O₃ und mehr als 10 t = O₄), dem Anhängertyp "Sattel-, Deichsel- oder Zentralachsanhänger" sowie weiteren Fahrzeugen mit besonderer Zweckbestimmung ("Beschussgeschützt", "Wohnanhänger" und "Sonstige").

Die EG-Klassifizierung hatte die weitere Unterteilung der Anhänger nach Aufbauarten, wie es nach nationaler Systematik noch möglich war, nicht vorgesehen. Seit 04.08.2011 ist aufgrund der Einrichtung von Spezialaufbauarten grundsätzlich eine differenziertere Ausweisung wieder möglich. Da es aber dem Hersteller obliegt, bei der Typgenehmigung die Art des Spezialaufbaus anzugeben, ist eine Ausweisung aller tatsächlich in Deutschland zugelassener Spezialaufbauarten in der Statistik nicht gewährleistet.

Fahrzeuganhänger der Klasse R:

Land- oder forstwirtschaftliche Anhänger, die sich nach der zulässigen Gesamtmasse (bis 1,5 t = R1, mehr als 1,5 t bis 3,5 t = R2, mehr als 3,5 t bis 21 t = R3 und mehr als 21 t = R4) und zusätzlich nach der bauartbedingten Höchstgeschwindigkeit (bis zu 40 km/h = a und über 40 km/h = b) gliedern.

Hierzu zählen ebenfalls national eingestufte Anhänger für die Land- oder Forstwirtschaft.

Fahrzeuge der Klasse S:

Gezogene auswechselbare Geräte zum Einsatz in der Land- oder Forstwirtschaft, die sich nach der zulässigen Gesamtmasse (bis 3,5 t = S1 und über 3,5 t = S2) und zusätzlich nach der bauartbedingten Höchstgeschwindigkeit (bis zu 40 km/h = a und über 40 km/h = b) gliedern.

National eingestufte Anhänger-Arbeitsmaschinen und Anhänger-Arbeitsgeräte für die Land- oder Forstwirtschaft gehören ebenfalls dazu.

Emissionsgruppen ¹⁾ (Anlage B) (nur für statistische Zwecke)

Pkw (Kfz der Klasse M₁ und M₁G einschließlich Fahrzeuge mit besonderer Zweckbestimmung und Aufbauart SA über 2,8 t, SC und SD) ²⁾

Emissions- gruppe	Klartext/Grundlage	Schlüsselnummer
EURO 6 ³⁾	EURO6;N;CI; M, N1 I	36N0
	EURO6;O;CI; N1 II	36O0
	EURO6;P;CI; N1 III, N2	36P0
	EURO6;Q;CI; M, N1 I	36Q0
	EURO6;R;CI; N1 II	36R0
	EURO6;S;CI; N1 III, N2	36S0
	EURO6;T;CI; M, N1 I	36T0
	EURO6;U;CI; N1 II	36U0
	EURO6;V;CI; N1 III, N2	36V0
	EURO6;W;PI/CI; M, N1 I	36W0
	EURO6;X;PI/CI; N1 II	36X0
	EURO6;Y;PI/CI; N1 III, N2	36Y0
	EURO6;ZA;PI/CI;M, N1	36ZA
	EURO6;ZB;PI/CI; N1 II	36ZB
	EURO6;ZC;PI/CI; N1 III, N2	36ZC
	EURO6;ZD;PI/CI;M, N1 I	36ZD
	EURO6;ZE;PI/CI; N1 II	36ZE
	EURO6;ZF;PI/CI; N1 III, N2	36ZF
	EURO6;ZG;PI/CI; M, N1 I	36ZG
	EURO6;ZH;PI/CI; N1 II	36ZH
	EURO6;ZI;PI/CI; N1 III, N2	36ZI
	EURO6;ZJ;PI/CI; M, N1 I	36ZJ
	EURO6;ZK;PI/CI; N1 II	36ZK
	EURO6;ZL;PI/CI; N1 III, N2	36ZL
	EURO VI; A-E; M, N	66A0, 66B0, 66C0, 66D0, 66E0
	EURO6;WLTP;AA;PI/CI; M, N1 I	36AA
	EURO6;WLTP;AB;PI/CI; N1 II	36AB
	EURO6;WLTP;AC;PI/CI;N1 III, N2	36AC
	EURO6;WLTP;AD;PI/CI; M, N1 I	36AD
	EURO6;WLTP;AE;PI/CI; N1 II	36AE
	EURO6;WLTP;AF;PI/CI;N1 III, N2	36AF
	EURO6;WLTP;AG;PI/CI; M, N1 I	36AG
	EURO6;WLTP;AH;PI/CI; N1 II	36AH
	EURO6;WLTP;AI;PI/CI; N1 III, N2	36AI
	EURO6;WLTP;AJ;PI/CI; M, N1 I	36AJ
	EURO6;WLTP;AK;PI/CI; N1 II	36AK
	EURO6;WLTP;AL;PI/CI; N1 III, N2	36AL
	EURO6;WLTP;AM;PI/CI; M, N1 I	36AM
	EURO6;WLTP;AN;PI/CI; N1 II	36AN
	EURO6;WLTP;AO;PI/CI;N1 III, N2	36AO
	EURO6;WLTP;AP;PI/CI; M, N1 I	36AP
	EURO6;WLTP;AQ;PI/CI; N1 II	36AQ
	EURO6;WLTP;AR;PI/CI;N1 III, N2	36AR
	EURO6;WLTP;BA;PI/CI; M, N1 I	36BA
	EURO6;WLTP;BB;PI/CI; N1 II	36BB
	EURO6;WLTP;BC;PI/CI;N1 III, N2	36BC
	EURO6;WLTP;BG;PI/CI; M, N1 I	36BG
	EURO6;WLTP;BH;PI/CI; N1 II	36BH
	EURO6;WLTP;BI;PI/CI; N1 III, N2	36BI
	EURO6;WLTP;CG;PI/CI; M, N1 I	36CG
	EURO6;WLTP;CH;PI/CI; N1 II	36CH
	EURO6;WLTP;CI;PI/CI;N1 III, N2	36CI
	EURO6;WLTP;DG;PI/CI; M, N1 I	36DG

Emissionsgruppen ¹⁾ (Anlage B)

(nur für statistische Zwecke)

Fortsetzung:

Pkw (Kfz der Klasse M₁ und M₁G einschließlich der Fahrzeuge mit besonderer Zweckbestimmung und Aufbauart SA über 2,8 t, SC und SD) ²⁾

Emissions- gruppe	Klartext/Grundlage	Schlüsselnummer
EURO 5 ³⁾	EURO5;A;PI/CI; M, N1 I	35A0
	EURO5;B;CI;M1sozE ohneM1G ⁴⁾	35B0
	EURO5;C;CI;M1G sozE ⁴⁾	35C0
	EURO5;D;PI/CI; N1 II	35D0
	EURO5;E;PI/CI; N1 III, N2	35E0
	EURO5;F;PI/CI; M, N1 I	35F0
	EURO5;G;CI;M1sozE ohneM1G ⁴⁾	35G0
	EURO5;H;PI/CI; N1 II	35H0
	EURO5;I;PI/CI;N1 III, N2	35I0
	EURO5;J;PI/CI; M, N1 I	35J0
	EURO5;K;CI;M1sozE ohneM1G ⁴⁾	35K0
	EURO5;L;PI/CI; N1 II	35L0
	EURO5;M;PI/CI; N1 III, N2	35M0

Emissionsgruppen ¹⁾ (Anlage B) (nur für statistische Zwecke)

Fortsetzung:

Pkw (Kfz der Klasse M₁ und M₁G einschließlich der Fahrzeuge mit besonderer Zweckbestimmung und Aufbauart SA über 2,8 t, SC und SD) ²⁾

Emissions- gruppe	Klartext/Grundlage	Schlüsselnummer
EURO 4	EURO 4 98/69/EG I; B 1999/96/EG; B1; B2; C; EEV ⁵⁾ 1999/96/EG; B1; B2 1999/96/EG; C; EEV ⁵⁾	0462-0464 0465, 0466, 0635 0473-0475 0680, 0681, 0683, 0684 0690, 0691
EURO 3	S-ARM D4/D4 I EURO 3 98/69/EG I, A EURO 3/D4 98/69/EG I-III; A/D4 I 98/69/EG II-III, B 1999/96/EG; A	0432, 0433, 0438, 0439, 0443 0444-0446 0447, 0448, 0634 0453-0455 0456-0461 0467-0470, 0645, 0655 0472, 0670, 0671
EURO 2	Schadstoffarm EURO 2 96/69/EG I S-ARM D3/D3 I 98/69/EG II-III; A 91/542/EWG; B SKL: S2 SKL: S2, GKL: G1 SKL: S2, GKL: G1 OEST 96/69/EG I 98/69/EG II; A 98/69/EG III; A 94/12/EG (M) 94/12/EG (M), GKL: G1	0425, 0426, 0435, 0441 0427 0430, 0431, 0436, 0437, 0442 0449-0452 0471 0620 0621 0622 0633 0644 0654 0660 0661
EURO 1	Anlage XXIII US-Norm SCHADSTOFFARM E1 Schadstoffarm E2 S-ARM:93/59/I,G:92/97 96/69/EG II-III SKL: S1 SKL: S1, GKL: G1 SKL: S1, GKL: G1 OEST 93/59/EWG I-III 93/59/I GKL: G1 93/59/I GKL: G1 OEST 93/59/II GKL: G1 93/59/II GKL: G1 OEST 96/69/EG II 93/59/III GKL: G1 93/59/III GKL: G1 OEST S-ARM:93/59/EWG I	0401, 0402, 0412 0411, 0413 0414, 0416, 0421, 0434, 0440, 0477 0422 0428, 0429, 0653 0610 0611 0612 0630, 0640, 0650 0631 0632 0641 0642 0643 0651 0652 0418, 9991 (03, 04, 09 mit GKAT)
Sonstige	Nicht bzw. bedingt schadstoffreduziert, Emissionsklasse unbekannt und Oldtimer	...

Emissionsgruppen ¹⁾ (Anlage B)

(nur für statistische Zwecke)

Nutzfahrzeuge (Kfz der Klasse M₂, M₂G, M₃, M₃G und N einschließlich Fahrzeuge mit besonderer Zweckbestimmung sowie teilweise T-Fahrzeuge ⁶⁾)

Emissions- gruppe	Klartext/Grundlage	Schlüsselnummer
EURO VI bzw. 6 (S 6) ^{3) 7)}	EURO6;N;CI; M, N1 I	36N0
	EURO6;O;CI; N1 II	36O0
	EURO6;P;CI; N1 III, N2	36P0
	EURO6;Q;CI; M, N1 I	36Q0
	EURO6;R;CI; N1 II	36R0
	EURO6;S;CI; N1 III, N2	36S0
	EURO6;T;CI; M, N1 I	36T0
	EURO6;U;CI; N1 II	36U0
	EURO6;V;CI; N1 III, N2	36V0
	EURO6;W;PI/CI; M, N1 I	36W0
	EURO6;X;PI/CI; N1 II	36X0
	EURO6;Y;PI/CI; N1 III, N2	36Y0
	EURO6;ZA;PI/CI; M, N1	36ZA
	EURO6;ZB;PI/CI; N1 II	36ZB
	EURO6;ZC;PI/CI; N1 III, N2	36ZC
	EURO6;ZD;PI/CI; M, N1 I	36ZD
	EURO6;ZE;PI/CI; N1 II	36ZE
	EURO6;ZF;PI/CI; N1 III, N2	36ZF
	EURO6;ZG;PI/CI; M, N1 I	36ZG
	EURO6;ZH;PI/CI; N1 II	36ZH
	EURO6;ZI;PI/CI; N1 III, N2	36ZI
	EURO6;ZJ;PI/CI; M, N1 I	36ZJ
	EURO6;ZK;PI/CI; N1 II	36ZK
	EURO6;ZL;PI/CI; N1 III, N2	36ZL
	EURO VI; A-E; M, N	66A0, 66B0, 66C0, 66D0, 66E0
	EURO6;WLTP;AA;PI/CI; M, N1 I	36AA
	EURO6;WLTP;AB;PI/CI; N1 II	36AB
	EURO6;WLTP;AC;PI/CI;N1 III, N2	36AC
	EURO6;WLTP;AD;PI/CI; M, N1 I	36AD
	EURO6;WLTP;AE;PI/CI; N1 II	36AE
	EURO6;WLTP;AF;PI/CI;N1 III, N2	36AF
	EURO6;WLTP;AG;PI/CI; M, N1 I	36AG
	EURO6;WLTP;AH;PI/CI; N1 II	36AH
	EURO6;WLTP;AI;PI/CI; N1 III, N2	36AI
	EURO6;WLTP;AJ;PI/CI; M, N1 I	36AJ
	EURO6;WLTP;AK;PI/CI; N1 II	36AK
	EURO6;WLTP;AL;PI/CI; N1 III, N2	36AL
	EURO6;WLTP;AM;PI/CI; M, N1 I	36AM
	EURO6;WLTP;AN;PI/CI; N1 II	36AN
	EURO6;WLTP;AO;PI/CI;N1 III, N2	36AO
	EURO6;WLTP;AP;PI/CI; M, N1 I	36AP
	EURO6;WLTP;AQ;PI/CI; N1 II	36AQ
	EURO6;WLTP;AR;PI/CI;N1 III, N2	36AR
	EURO6;WLTP;BA;PI/CI; M, N1 I	36BA
	EURO6;WLTP;BB;PI/CI; N1 II	36BB
	EURO6;WLTP;BC;PI/CI;N1 III, N2	36BC
	EURO6;WLTP;BG;PI/CI; M, N1 I	36BG
	EURO6;WLTP;BH;PI/CI; N1 II	36BH
	EURO6;WLTP;BI;PI/CI; N1 III, N2	36BI
	EURO6;WLTP;CG;PI/CI; M, N1 I	36CG
	EURO6;WLTP;CH;PI/CI; N1 II	36CH
	EURO6;WLTP;CI;PI/CI;N1 III, N2	36CI
	EURO6;WLTP;DG;PI/CI; M, N1 I	36DG

Emissionsgruppen ¹⁾ (Anlage B)

(nur für statistische Zwecke)

Fortsetzung:

Nutzfahrzeuge (Kfz der Klasse M₂, M₂G, M₃, M₃G und N einschließlich Fahrzeuge mit besonderer Zweckbestimmung sowie teilweise T-Fahrzeuge ⁶⁾)

Emissions- gruppe	Klartext/Grundlage	Schlüsselnummer
EEV ^{5) 7)} (S5)	1999/96/EG; C; EEV 1999/96/EG; B2	0690, 0691 0683, 0684
EURO V bzw. 5 (S 5) ^{3) 7)}	EURO5;A;PI/CI; M, N1 I EURO5;D;PI/CI; N1 II EURO5;E;PI/CI; N1 III, N2 EURO5;F;PI/CI; M, N1 I EURO5;H;PI/CI; N1 II EURO5;I;PI/CI;N1 III, N2 EURO5;J;PI/CI; M, N1 I EURO5;L;PI/CI; N1 II EURO5;M;PI/CI; N1 III, N2	35A0 35D0 35E0 35F0 35H0 35I0 35J0 35L0 35M0
EURO IV (S4)	98/69/EG I; B 1999/96/EG; B1	0635 0680, 0681
EURO III (S3)	98/69/EG I; A 98/69/EG II; B 98/69/EG III; B 1999/96/EG; A	0634 0645 0655 0670, 0671
EURO II (S2)	SKL: S2 SKL: S2, GKL: G1 96/69/EG I 98/69/EG II; A 98/69/EG III; A 94/12/EG (M)	0620 0621, 0622 0633 0644 0654 0660, 0661
EURO I (S1)	SKL: S1 SKL: S1, GKL: G1 93/59/EWG I-III 93/59/I GKL: G1 96/69/EG II-III 93/59/II GKL: G1 93/59/III GKL: G1	0610 0611, 0612 0630, 0640, 0650 0631, 0632 0643, 0653 0641, 0642 0651, 0652
Sonstige	Nicht bzw. bedingt schadstoffreduziert, Emissionsklasse unbekannt und Oldtimer	...

Emissionsgruppen ¹⁾ (Anlage B)
(nur für statistische Zwecke)

Krafträder (2-rädrige Kfz der Klasse L3e und L4e) ⁹⁾

Emissions- gruppe	Klartext/Grundlage	Schlüsselnummer
EURO 5 ⁹⁾	EURO5; L1eB-7; PI	1501
	EURO5; L1eB-7; CI	1502
	EURO5; L3e-A1-A3;PI/CI/Hybr	1530
	EURO5; L3e-AxE,AxT;PI/CI/Hybr	153ET
	EURO5; L4e-A1-A3;PI/CI/Hybr	1540
	EURO5+; L3e-A1-3;PI/CI/Hybr	15P30
	EURO5+; L3e-AxE,AxT;PI/CI/Hybr	15P3ET
	EURO5+; L4e-A1-A3;PI/CI/Hybr	15P40
EURO 4 ⁹⁾	EURO4; L3e; <130 km/h; PI	1431
	EURO4; L3e; >=130 km/h; PI	1432
	EURO4; L3e; CI	1433
EURO 3	2002/51: B: unter 150 cm ³	0211
	2002/51: B: ab 150 cm ³	0212
	2006/72; C; unter 130 km/h	0213
	2006/72; C; ab 130 km/h	0214
EURO 2	2002/51: A: unter 150 cm ³	0209
	2002/51: A: ab 150 cm ³	0210
EURO 1	97/24: bis 80 cm ³ ; 4-T	0204
	97/24: über 80-175 cm ³ ; 4-T	0205
	97/24: über 175 cm ³ ; 4-T	0206
Sonstige	Nicht bzw. bedingt schadstoffreduziert, Emissionsklasse unbekannt und Oldtimer	...

Emissionsgruppen ¹⁾ (Anlage B) (nur für statistische Zwecke)

Krafträder (3- und leichte 4-rädrige Kfz der Klasse L5e und L7e) ⁹⁾

Emissions- gruppe	Klartext/Grundlage	Schlüsselnummer
EURO 5 ⁸⁾	EURO5; L1eB-7; PI	1501
	EURO5; L1eB-7; CI	1502
	EURO5; L5e-A;PI/CI/Hybr	155A
	EURO5; L5e-B;PI/CI/Hybr	155B
	EURO5; L7e-A;PI/CI/Hybr	157A
	EURO5; L7e-B;PI/CI/Hybr	157B
	EURO5+; L5e-A;PI/CI/Hybr	15P5A
	EURO5+; L5e-B;PI/CI/Hybr	15P5B
	EURO5+; L7e-A;PI/CI/Hybr	15P7A
	EURO5+; L7e-B;PI/CI/Hybr	15P7B
EURO 4 ⁸⁾	EURO4; L5eA; PI	1451
	EURO4; L5eA; CI	1452
	EURO4; L5eB; PI	1453
	EURO4; L5eB; CI	1454
	EURO4; L7eA; PI	1471
	EURO4; L7eA; CI	1472
	EURO4; L7eB; PI	1473
	EURO4; L7eB; CI	1474
	EURO4; L7eC; PI	1475
	EURO4; L7eC; CI	1476
EURO 2	2002/51; A:FZM.3-4RAED.	0309
	2002/51; A:SZM.3-4RAED.	0310
EURO 1	97/24:4-TAKT; o. Zuschlag	0306
	97/24:2-TAKT; m. Zuschlag	0307
	97/24:4-TAKT; m. Zuschlag	0308
Sonstige	Nicht bzw. bedingt schadstoffreduziert, Emissionsklasse unbekannt und Oldtimer	...

¹⁾ Es handelt sich um ein statistisches Kategorien-System, **das keine Relevanz für das Zulassungsverfahren und die Kfz-Besteuerung besitzt** (siehe auch Begriffsbestimmungen). - ²⁾ EURO 1 bis 4 gilt für Pkw, die die Abgasvorschriften nach 70/220/EG ff. erfüllen (Schlüsselnummer beginnend mit "04.." oder "06.."). - ³⁾ Die Abgasvorschrift 70/220/EG wird durch die Verordnung (VO) (EG) 715/2007 abgelöst und gilt für **leichte Pkw (M₁ oder M₂) und Nutzfahrzeuge (N₁ oder N₂)** mit einer Bezugsmasse (= Masse fahrbereites Fahrzeug abzgl. Pauschalmasse des Fahrers von 75 kg und zzgl. Pauschalmasse von 100 kg) bis zu 2.610 kg (auf Antrag des Herstellers bis max. 2.840 kg möglich). Die EURO-Stufen 5 und 6 gelten für Fahrzeuge, die die Abgasvorschrift (VO) (EG) 715/2007 und deren Durchführungsbestimmung (VO (EG) 692/2008) erfüllen (Schlüsselnummer beginnend mit "3..."). Bei Mehrstufenfahrzeugen behält das Fahrzeug die Emissionsklasse des Basisfahrzeugs (siehe Bekanntmachung Nr. 004 aus Juni 2012). - ⁴⁾ Nationale Abkürzung für die Begriffsbestimmung "Fahrzeuge für besondere soziale Erfordernisse" (s. Kap. I, Artikel 3 Nr. 2 VO (EG) 715/2007). - ⁵⁾ Zu EEV (= Enhanced Environmentally Friendly Vehicle = besonders umweltfreundliches Fahrzeug) gehören Fahrzeuge, die freiwillig die Stufe C der Abgasvorschrift 1999/96/EG nachweisen und damit automatisch auch die SKL: S5 (= EURO V) erfüllen. Die Zuordnung dient der emissionsbezogenen Besteuerung von Kfz. - ⁶⁾ T-Fahrzeuge müssen die Abgasvorschrift 2000/25/EG i. V. m. d. 97/68/EG erfüllen. Im Jahr 2006 wurden für diese Fahrzeuge eigene Schlüsselnummern beginnend mit "08.." eingeführt (vorher wurden die Schlüsselnummern der Nutzfahrzeuge verwendet). Da **keine** Eurostufenzuordnung erfolgen kann, wurden diese Schlüsselnummern nicht abgedruckt. Gleiches gilt für die im Dezember 2013 aufgenommenen Schlüsselnummern beginnend mit der "09.." nach der Richtlinie 97/68/EG. - ⁷⁾ Aufgrund der VO (EG) 595/2009 vom 18.06.2009 und ihren Durchführungsbestimmungen wurden für **schwere Pkw und Nutzfahrzeuge** Emissionsklassen der EURO-Stufe VI (S6) eingerichtet. Der Anhang XIV zu § 48 StVZO wurde durch das Bundesministerium für Verkehr und digitale Infrastruktur (BMVI) angepasst. - ⁸⁾ Mit Einführung neuer L-Fahrzeugklassen nach der Verordnung (EU) Nr. 168/2013 vom 15.01.2013 und der Durchführungsverordnung (EU) Nr. 901/2014 vom 18.07.2014 sind im Oktober 2014 Emissionsklassen zu den Stufen EURO 4 und 5 eingerichtet worden und beginnen mit "1....". ⁹⁾ Zulassungsfreie Fahrzeuge mit Versicherungskennzeichen (L1e, L2e oder L6e) sind nicht in der Anlage B enthalten.

Merkmalsliste der unterjährigen Bestandsziehungen (Anlage C)

Merkmal	Ausprägung
Fahrzeugklasse	Krafträder
	Personenkraftwagen
	Kraftomnibusse
	Lastkraftwagen
	Sattelzugmaschinen
	Sonstige Zugmaschinen
	Land-/forstwirtschaftliche Zugmaschinen
	Sonstige Kfz
	Kraftfahrzeuganhänger
	unbekannt
Land	Baden-Württemberg
	Bayern
	Berlin
	Brandenburg
	Bremen
	Hamburg
	Hessen
	Mecklenburg-Vorpommern
	Niedersachsen
	Nordrhein-Westfalen
	Rheinland-Pfalz
	Saarland
	Sachsen
	Sachsen-Anhalt
	Schleswig-Holstein
	Thüringen
Sonstige	

Merkmalsliste der unterjährigen Bestandsziehungen (Anlage C)

Merkmal	Ausprägung
Kraftstoffart/Energiequelle	Benzin
	Diesel
	Gas insgesamt
	Elektro (BEV)
	Hybrid (ohne Plug-in-Hybrid)
	Plug-in-Hybrid
	Sonstige
	unbekannt
Zulässige Gesamtmasse	bis 3.500 kg
	3.501 bis 7.500 kg
	7.501 bis 12.000 kg
	12.001 kg und mehr
	unbekannt

Merkmalsliste der unterjährigen Bestandsziehungen (Anlage C)

Merkmalsname	Ausprägung
Eurostufe	Euro 1
	Euro 2
	Euro 3
	Euro 4
	Euro 5
	Euro 6 (ohne 6d und 6d-temp)
	Euro 6d-temp
	Euro 6d
	Sonstige
Haltergruppe	Gewerbliche Halter
	Private Halter
	unbekannt
Haltergeschlecht	Mann
	Frau
	Juristische Person
	unbekannt
Fahrzeugalter	unter 5 Jahre
	5 bis 9 Jahre
	10 bis 14 Jahre
	15 bis 19 Jahre
	20 bis 24 Jahre
	25 bis 29 Jahre
	30 Jahre und mehr
	unbekannt
Marke	Aufgrund der hohen Anzahl von Marken (wie z. B. Alfa Romeo, Audi, BMW, ...) wird an dieser Stelle auf eine Auflistung aller einzelner Marken verzichtet.

Merkmalsliste der unterjährigen Bestandsziehungen (Anlage C)

Merkmal	Ausprägung
Modell/Modellreihe	Aufgrund ihrer hohen Anzahl von Modellvarianten (z. B. AUDI A4, S4, RS4; BMW 5ER; VW Golf) siehe auch z. B. die monatlichen Neuzulassungen nach Marken und Modellreihen (FZ 10) oder der jährliche Bestand nach Segmenten und Modellreihen (FZ 12).
Segment	Minis
	Kleinwagen
	Kompaktklasse
	Mittelklasse
	Obere Mittelklasse
	Oberklasse
	SUVs
	Geländewagen
	Sportwagen
	Mini-Vans
	Großraum-Vans
	Utilities
	Wohnmobile

Impressum

Herausgeber:
Krafftahrt-Bundesamt
24932 Flensburg

Internet: www.kba.de



Fachliche Auskünfte und Beratung:

Telefon: 0461 316-1133
Telefax: 0461 316-2833
E-Mail: Fahrzeugstatistik_FZ@kba.de

Erscheinungsfolge: jährlich
Erschienen im September 2021
Stand: Jahr 2020

Bildquelle: Foto Raake

Legal notice

Publisher:
Krafftahrt-Bundesamt
24932 Flensburg
Germany

Internet: www.kba.de

Special information and advice:

Phone: +49 461 316-1133
Fax: +49 461 316-2833
E-mail: Fahrzeugstatistik_FZ@kba.de

Frequency of publication: annually
Issued in September 2021
Version: Year 2020

Picture Source: Foto Raake

Alle Rechte vorbehalten. Die Vervielfältigung und Verbreitung dieser Veröffentlichung, auch auszugsweise und in digitaler Form, ist nur mit Quellenangabe gestattet. Dies gilt auch, wenn Inhalte dieser Veröffentlichung weiterverbreitet werden, die nur mittelbar erlangt wurden.

© Krafftahrt-Bundesamt, Flensburg

● ● ● **KBA - Wir punkten mit Verkehrssicherheit!**

All rights reserved. Reproduction and dissemination of this publication, including in parts or in digital form, is permitted provided the Krafftahrt-Bundesamt is acknowledged as its source. This includes the dissemination of contents of this publication that have been obtained indirectly.

© Krafftahrt-Bundesamt, Flensburg

● ● ● **KBA - We score with road safety!**